



TARIEVEN SPORT
MAASTRICHT

21 APRIL 2017

HOSPITALITYGROUP

Aan

Gemeente Maastricht
T.a.v. mevrouw K. Munnichs

Per e-mail: karin.munnichs@maastricht.nl

Van

Hospitality Interim
Postbus 755
6200 AT MAASTRICHT

Auteurs

Emmy van Montfoort
Joop Scherpenzeel
Ellian Siemers

Project

Tarieven Sport Maastricht

Betreft

Eindrapportage

Ons kenmerk

144.029_RA170063_D03.2

Datum

21 april 2017

© 2017 Hospitality Group

Behoudens uitzonderingen door de wet gesteld mag, zonder uitdrukkelijke schriftelijke toestemming van de rechthebbenden c.q. door de rechthebbenden gemachtigden, niets uit deze uitgave worden vermenigvuldigd en/of openbaar worden gemaakt door middel van druk, fotokopie, microfilm of anderszins, hetgeen ook van toepassing is op de gehele of gedeeltelijke bewerking.

SAMENVATTING

INLEIDING

Uit benchmarkgegevens blijkt dat de financiële bijdrage van de gemeente Maastricht aan sport relatief hoog is. Het bedrag dat de gemeente per inwoner bijdraagt aan sport is substantieel hoger dan in min of meer vergelijkbare gemeenten. Besparingen worden gezocht in efficiencyverbeteringen van het uitvoeringsapparaat, in het indikken van het accommodatieaanbod (zowel voor binnen- als buitensport) en in het herzien van de tarieven.

KADERS EN UITGANGSPUNTEN

Voor het nieuwe tarievenstelsel heeft Maastricht onder andere de volgende uitgangspunten gesteld.

- *Simpeler*: De gemeente wil toe naar een eenvoudiger tarievenstructuur. Vooral de tarieven voor de multifunctionele complexen worden op dit moment als complex en ondoorzichtig beoordeeld.
- *Eerlijker*: De gemeente wil de grote verschillen tussen de binnen- en buitensporttarieven verkleinen. Die verkleining dient niet gerealiseerd te worden door een verlaging van de tarieven voor binnensport, maar juist door een verhoging van de tarieven voor buitensport. Ook wil de gemeente dat extra kwaliteit (bijvoorbeeld kunstgras of sportparkbeheer) tot uitdrukking komt in de tarieven.
- *Draagvlak*: De gemeente wil met het nieuwe tarievenstelsel de continuïteit van de verenigingen niet in gevaar brengen.
- *Benchmark*: Bij de vaststelling van het nieuwe tarievenstelsel wil de gemeente de tarieven in vergelijkbare gemeenten binnen de provincie Limburg betrekken.

De basis voor het nieuwe stelsel wordt gevormd door kostprijsgeoriënteerde tarieven waarmee bedoeld wordt dat de hoogte van de tarieven wordt gerelateerd aan de kosten voor de voorzieningen. Om vanuit een kostprijsberekening te komen tot reële en transparante tarieven die de toegankelijkheid van sportaccommodaties niet onbetaalbaar maken, is gebruik gemaakt van dekkingspercentages. Deze dekkingspercentages geven aan welk deel van de kostprijs wordt doorbelast aan de eindgebruikers en bepalen dus ook welk deel per saldo door de gemeente wordt gedragen. Doordat de kostprijzen per voorziening zijn bepaald, moet daarbij voor dure voorzieningen meer betaald worden dan voor goedkope voorzieningen. De percentages die in Nederland voor de binnensport gehanteerd worden, zijn voor de buitensport echter niet haalbaar. Ook voor Maastricht zijn daarom voor de buitensport lagere dekkingspercentages gehanteerd dan voor de binnensport. In bijlage I is een overzicht opgenomen van de globale kenmerken van dit door kostprijsgeoriënteerde stelsel en de andere stelsels: “historische ontwikkeling”, “regionale afstemming” en “gelijkberechtiging van gebruikers”.

KENMERKEN LOKALE SITUATIE

De totale kostprijs van de sportaccommodaties is voor 2016 begroot op € 2.507.000 voor de binnensport en € 3.120.000 voor de buitensport. Het aanbod van de gemeentelijke binnensportaccommodaties bestaat uit vier sporthallen, vijf sportzalen en dertien gymzalen waarvan de gezamenlijke zaaldelen in het seizoen 2015-2016 in totaal bijna 43.000 klokuren werden benut. Het aanbod van de gemeentelijke buitensportaccommodaties bestaat uit veertien sportparken waarvan de gezamenlijke velden/banen in het seizoen 2015-2016 in totaal bijna 30.000 klokuren werden benut.

BENCHMARK

Het uurtarief voor het verenigingsgebruik van binnensportaccommodaties in 2013-2014 was in Maastricht:

- voor een gymzaal iets duurder dan in Heerlen en iets goedkoper dan in Sittard-Geleen;
- voor een sportzaal iets goedkoper dan in Heerlen en veel goedkoper dan in Sittard-Geleen;
- voor een sporthal duurder dan in Heerlen en Sittard-Geleen.

Het verenigingstarief voor een natuurgras voetbalveld is in Maastricht afhankelijk van de teamsamenstelling. Andere gemeenten hanteren de volgende tarieven, inclusief btw.

- Breda € 10,62 per uur (2015)
- Eindhoven € 3.578,00 per seizoen of € 61,00 per uur (2017)
- Roermond, circa € 2.950,00 per jaar (2016)
- Tilburg € 13,70 per uur (2017)
- Venlo € 3.350,00 per jaar (2017)
- Weert € 2.500,00 per jaar of € 22,50 per uur (2017)

Een natuurgras voetbalveld wordt voor wedstrijden niet meer dan circa 200-250 uur per jaar gebruikt; voor trainingen is dit circa 400-500 uur per jaar.

Door accommodatietarieven te hanteren die niet-kostendekkend zijn, wordt indirect subsidie verleent. Er zijn gemeenten die daarnaast ook nog directe subsidie verlenen zoals jeugdsportsubsidies en waarderingssubsidies; deze zijn hier buiten beschouwing gebleven.

VOORSTEL NIEUW TARIEVENSTELSEL

Voorgesteld wordt om bij de invoering van het kostprijsgeoriënteerd tarievenstelsel onderscheid te maken tussen harmonisatietarieven en taakstellingstarieven. Beoogd wordt te starten met het harmonisatietarief dat een eenduidiger, transparanter en rechtvaardiger stelsel voorstelt waarin alle gebruikers per accommodatietype eenzelfde percentage betalen van de kosten die de gemeente voor de gebruikgave maakt. Bij de invoering van het harmonisatietarief blijven de totale opbrengsten voor de gemeente ongeveer gelijk ten opzichte van de huidige situatie. Al naar gelang de gemeente de opbrengsten van de gebruikgave wil verhogen, kan na invoering van het harmonisatietarief gekozen worden voor aanpassing van de dekkingspercentages in een zogenaamd taakstellingstarief. De hoogte van de dekkingspercentages die aan de gebruikers c.q. verenigingen worden doorbelast, vormt daarmee het politiek-bestuurlijke sturingsinstrument op de tarieven.

BINNENSPOORT

De opbrengst die in het seizoen 2015-2016 in de binnensportaccommodaties onder sportverenigingen en instellingen voor voortgezet en beroepsonderwijs uit Maastricht werd gegenereerd, bedroeg in totaal bijna € 477.000. De vijf scenario's die voor het harmonisatietarief van de binnensportaccommodaties zijn uitgewerkt, leiden bij ongewijzigd gebruik tot de volgende totaalopbrengst (afgerond).

- Scenario a. uurtarief gymzaal, sportzaal en sporthal blijft gelijk € 477.000
- Scenario b. uurtarief sporthal Geusselt en Heeg blijft gelijk, overige tarieven stijgen € 506.000
- Scenario c. uurtarief sporthal Belfort en Daalhof stijgt, overige tarieven dalen € 477.000
- Scenario d. uurtarief sporthal Geusselt en Heeg daalt, overige tarieven blijven gelijk € 442.000
- Scenario e. uurtarief sporthal Belfort en Daalhof blijft gelijk, overige tarieven dalen € 417.000

Voor de binnensportaccommodaties zijn geen taakstellingstarieven uitgewerkt. De dekkingspercentages die in de scenarios' gehanteerd zijn, lopen per accommodatietype uiteen van 22,1% tot 26,8%. De onderliggende tarieven zijn als volgt bepaald.

Tabel 1 Harmonisatietarieven binnensport, scenario a t/m e, bedragen * € 1,-

Accommodatie	Scenario A		Scenario B		Scenario C		Scenario D		Scenario E	
	Per jaar/	uur	Per jaar/	uur	Per jaar/	uur	Per jaar/	uur	Per jaar/	uur
Gymzalen	506,00	12,00	541,89	12,66	510,34	11,93	506,00	12,00	452,88	10,43
Sportzalen	679,00	16,00	698,04	16,31	657,40	15,36	679,00	16,00	583,38	13,43
Sporthallen										
- de Geusselt 1/3	727,50	17,00	727,50	17,00	685,15	16,01	608,00	14,00	608,00	14,00
- de Heeg 1/2	1.091,25	25,50	1.091,25	25,50	1.027,72	24,02	912,00	21,00	912,00	21,00
- Belfort en Daalhof 1/3	608,00	14,00	727,50	17,00	685,15	16,01	608,00	14,00	608,00	14,00

BUITENSPORT

Voor de buitensportaccommodaties zijn zowel een harmonisatietarief als taakstellingstarieven uitgewerkt, waarbij de volgende uitgangspunten en dekkingspercentages zijn gehanteerd.

Tabel 2 Uitgangspunten harmonisatie- en taakstellingstarieven buitensport

Uitgangspunt	Harmonisatie-tarief	Taakstellings-tarief A	Taakstellings-tarief B
Velden, banen en kleed-/waslokalen			
- forfaittarief voor structureel gebruik (40 uur of meer per veld/baan per seizoen) in % van de kostprijs	3,2%	5,0%	10,0%
- uurtarief voor incidenteel gebruik (minder dan 40 uur per veld/baan per seizoen) in % van het forfaittarief	2,5%	2,5%	2,5%
Clubgebouwen			
- forfaittarief voor exclusief gebruik in % van de kostprijs = bedrag per m ²	14,2% = € 30,00	19,0% = € 40,00	23,7% = € 50,00
Servicekosten (gas, water en elektra)	100%	100%	100%
- kleedlokalen per twee kleedlokalen per uur	€ 2,05	€ 2,05	€ 2,05
- clubhuizen per seizoen per vierkante meter	€ 32,00	€ 32,00	€ 32,00
- veldverlichting			
o GST 05	€ 0,30	€ 0,30	€ 0,30
o WST 8	€ 2,12	€ 2,12	€ 2,12
o Overige	€ 0,61	€ 0,61	€ 0,61

Op basis van de bovenstaande dekkingspercentages worden voor het verenigingsgebruik van de diverse velden/banen, kleed-/waslokalen en clubhuizen in Maastricht de volgende tarieven voorgesteld.

Tabel 3 Verenigingstarieven, bedragen * €1,-

Aantal	Voorziening	Harmonisatie-tarief Per jaar/ uur	Taakstellings-tarief A Per jaar/ uur	Taakstellings-tarief B Per jaar/ uur			
1	Atletiekbaan	2.374,66	59,37	3.710,38	92,76	7.420,76	185,52
1	Atletiekbaan middenterrein	759,32	18,98	1.186,44	29,66	2.372,87	59,32
1	Basketbalveld	48,81	1,22	76,26	1,91	152,52	3,81
2	Honk-/en softbalveld	994,63	24,87	1.554,10	38,85	3.108,20	77,71
1	Hockey semi-waterveld	2.016,69	50,42	3.151,05	78,78	6.302,10	157,55
1	Hockey waterveld	1.175,30	29,38	1.836,40	45,91	3.672,79	91,82
1	Hockey zandveld	1.052,91	26,32	1.645,17	41,13	3.290,33	82,26
3	Jeu de boules bak per 4 banen	63,78	1,59	99,66	2,49	199,31	4,98
1	Korfbal trainingsveld	143,62	3,59	224,40	5,61	448,81	11,22
1	Korfbal wedstrijd-/trainingsveld	397,14	9,93	620,53	15,51	1.241,06	31,03
1	Multifunctioneel veld 1	635,56	15,89	993,06	24,83	1.986,12	49,65
1	Multifunctioneel veld 2	2.596,54	64,91	4.057,06	101,43	8.114,11	202,85
8	Voetbal kunstgras	2.163,74	54,09	3.380,81	84,52	6.761,62	169,04
2	Voetbal oefenhoek klein	179,27	4,48	280,11	7,00	560,21	14,01
7	Voetbal oefenhoek middel	453,88	11,35	709,18	17,73	1.418,36	35,46
3	Voetbal oefenhoek groot	701,75	17,54	1.096,48	27,41	2.192,95	54,82
13	Voetbal trainingsveld	1.348,46	33,71	2.106,95	52,67	4.213,91	105,35
10	Voetbal wedstrijd-/trainingsveld	1.228,57	30,71	1.919,62	47,99	3.839,24	95,98
10	Voetbal wedstrijd-/trainingsveld met verlichting	1.364,96	34,12	2.132,73	53,32	4.265,45	106,64
64	Kleed-/waslokalen, tarief per 2	306,80	7,68	479,38	11,98	958,76	23,96
1.515 m ²	Clubhuizen, tarief per m ²	30,00	n.v.t.	40,00	n.v.t.	50,00	n.v.t.

De opbrengst die in het seizoen 2015-2016 in de buitensportaccommodaties onder de 33 belangrijkste gebruikers (97,5% van het totaal) werd gegenereerd, bedroeg in totaal bijna € 243.000.

Het harmonisatietarief en de taakstellingstarieven leiden bij ongewijzigd gebruik tot de volgende totaalopbrengst.

Tabel 4 Gevolgen harmonisatie- en taakstellingstarieven buitensport

Onderdeel	Opbrengst '15-'16	Harmonisatie-tarief	Taakstellings-tarief A	Taakstellings-tarief B
Velden/ banen	€ 147.451	€ 147.451	€ 230.391	€ 460.782
Kleed-/waslokalen	€ 15.988	€ 24.613	€ 38.458	€ 76.916
Clubhuizen	€ 44.000	€ 45.450	€ 60.600	€ 75.750
Servicekosten (gas, water, elektra)	€ 35.226	€ 65.334	€ 65.334	€ 65.334
totaal	€ 242.665	€ 282.849	€ 394.783	€ 678.782

CONCLUSIES EN AANBEVELINGEN

Aanbevolen wordt om bij de invoering van nieuwe tarieven rekening te houden met de vigerende gebruiksovereenkomsten en aldus het moment waarop de nieuwe tarieven voor iedere gebruiker van toepassing worden.

Vooraf bij gebruikers die een hoger tarief moeten betalen, moet rekening gehouden worden met een afname van het aantal reserveringen. Een positief gevolg hiervan is dat zij zich zullen concentreren op forfaitgebruik van zo min mogelijk velden. Daartegenover staat een groter risico van spookgebruik en speelschade door overbenutting.

Al naar gelang de gemeente de opbrengsten van de gebruikgave wil verhogen, kan na invoering van het harmonisatietarief gekozen worden voor aanpassing van de dekkingspercentages zoals dit in de taakstellingstarieven is gedaan. Bij de afwegingen over het in te voeren harmonisatie- en/of taakstellingstarief en de bijbehorende dekkingspercentages kunnen nog de gevolgen per verenigingslid en de contributie betrokken worden.

Aanbevolen wordt om bij de invoering van het harmonisatietarief de jaarlijks wijzigende binnen- en buitensportbegroting eveneens jaarlijks achteraf op te volgen door een evenredige aanpassing van de dekkingspercentages. De procentuele toe- of afname van de tarieven blijft daarmee voor alle accommodatietypen gelijk en kan desgewenst worden beperkt tot inflatiecorrectie of minder. Daarnaast wordt aanbevolen om eenmaal per vier jaar het model opnieuw door te berekenen op basis van een actualisatie van de variabelen, zijnde de voorzieningen (aantal, aard, afmetingen en instandhoudingskosten), de benutting en de dienstverlening. Zowel de tarieven en de onderlinge tariefsverhoudingen als de verhouding tussen binnen- en buitensportaccommodaties kunnen hierdoor wijzigen.

INHOUDSOPGAVE

1	INLEIDING	1
1.1	Aanleiding	1
1.2	Vraagstelling	1
1.3	Opbouw rapportage	1
2	KADERS EN UITGANGSPUNTEN	2
2.1	Inleiding	2
2.2	Doelstelling	2
2.3	Visie	2
2.4	Beleidskaders	2
2.5	Model	3
3	KENMERKEN LOKALE SITUATIE	6
3.1	Inleiding	6
3.2	Binnensport	6
3.3	Buitensport	8
4	BENCHMARK	13
4.1	Inleiding	13
4.2	Binnensportaccommodaties	13
4.3	Sportparken	14
4.4	Subsidies	15
5	VOORSTEL NIEUW TARIEVENSTELSEL	16
5.1	Inleiding	16
5.2	Binnensport	16
5.3	Buitensport	19
5.4	Conclusies en aanbevelingen	31
	BIJLAGEN	33

1 INLEIDING

1.1 AANLEIDING

De gemeente Maastricht beschikt over een rijk en gevarieerd aanbod van binnen- en buitensportaccommodaties dat bestaat uit diverse sporthallen, sportzalen, gymzalen en sportparken waaronder de twee zogenaamde multifunctionele sportparken West en De Geusselt. Op 1 januari 2013 is de verantwoordelijkheid voor het gebruikersbeheer van de binnen- en buitensport binnen de gemeentelijke organisatie overgegaan van de afdeling Stadsbeheer en Vastgoed naar de afdeling Maastricht Sport.

Uit benchmarkgegevens blijkt dat de financiële bijdrage van de gemeente Maastricht aan sport relatief hoog is. Het bedrag dat de gemeente per inwoner bijdraagt aan sport is substantieel hoger dan in min of meer vergelijkbare gemeenten. Deze constatering, in combinatie met lage tarieven voor het gebruik, is voor de gemeente Maastricht aanleiding om enkele besparingsmogelijkheden serieus te onderzoeken. Die besparingen worden vooralsnog gezocht in efficiencyverbeteringen van het uitvoeringsapparaat, in het indikken van het accommodatieaanbod (zowel voor binnen- als buitensport) en in het herzien van de tarieven.

1.2 VRAAGSTELLING

De gemeente Maastricht wenst - in samenspraak met het veld - een nieuwe tarievenstructuur voor haar sportaccommodaties op te stellen. Hierbij moet rekening worden gehouden met:

- de wet Markt en Overheid;
- de kostenstructuur van Maastricht Sport en de afdeling Vastgoed;
- subsidies;
- een provinciale en landelijke benchmark van vergelijkbare tarieven en gegevens.

De nieuwe tarievenstructuur moet betrokken worden op alle betalende gebruikers van de gemeentelijke sportaccommodaties, te weten:

- vier sporthallen;
- vijf sportzalen;
- dertien gymzalen;
- veertien sportparken.

Stelselwijzigingen dienen vooral te voldoen aan uitgangspunten die in de sportnota zijn gesteld. Nieuwe tarieven moeten worden toegepast op alle binnen- en buitensportaccommodaties maar niet op het zwembad.

1.3 OPBOUW RAPPORTAGE

In deze rapportage zijn in hoofdstuk 2 de kaders en uitgangspunten opgenomen die van toepassing zijn op het ontwerp en de implementatie van een nieuw tarievenstelsel. In hoofdstuk 3 zijn vervolgens de meest relevante kenmerken van de betrokken sportaccommodaties zoals de afmetingen, benutting, tarieven en exploitatieresultaten in beeld gebracht. Daarna zijn in hoofdstuk 4 de resultaten gepresenteerd van een inventarisatie van overeenkomstige tarieven in omliggende gemeenten. In het laatste hoofdstuk zijn de voorgestelde nieuwe tarieven gepresenteerd.

Alle bedragen in deze rapportage zijn exclusief BTW, tenzij anders aangegeven.

2 KADERS EN UITGANGSPUNTEN

2.1 INLEIDING

In dit hoofdstuk zijn de visie en de doelstelling ten aanzien van tarieven van de gemeente Maastricht opgenomen. Vervolgens zijn de gewenste gemeentelijke kaders en beleidsuitgangspunten opgenomen die van toepassing zijn op een *mogelijke* herijking van het tarievenstelsel. De visie, doelstelling en gemeentelijke kaders en beleidsuitgangspunten zijn verkregen uit een documentenstudie en besprekingen met ambtenaren van de disciplines Beleid en Ontwikkeling, Vastgoed en Maastricht Sport.

2.2 DOELSTELLING

De gemeente Maastricht heeft zich tot doel gesteld om met een eerlijke en simpelere tarievenstructuur voor buiten- en binnensportaccommodaties zoveel mogelijk Maastrichtenaren aan het sporten te krijgen. Hierbij gaat zij uit van betaalbare, redelijke en rechtvaardige tarieven voor sportvoorzieningen.

2.3 VISIE

De gemeente Maastricht wenst dat de basis voor het nieuwe tarievenstelsel wordt gevormd door een kostprijsgeoriënteerde tariefstructuur. Hiermee wordt bedoeld dat de hoogte van het tarief wordt gerelateerd aan de kosten voor de voorzieningen. In bijlage I is een overzicht opgenomen van de globale kenmerken van dit stelsel en de andere stelsels: “historische ontwikkeling”, “regionale afstemming” en “gelijkberechtiging van gebruikers”.

2.4 BELEIDSKADERS

Als kaderstelling voor het nieuwe tarievenstelsel gelden onder andere de bevindingen van het Mulier Instituut dat de Maastrichtse tarieven voor de binnen- en buitensportaccommodaties heeft vergeleken met die van een aantal Brabantse gemeenten. Uit die vergelijking zijn onder andere de volgende conclusies getrokken.

- De in Maastricht gehanteerde tarievenstructuur is ondoorzichtig en complex.
- De tarieven bij buitensport en gymzalen zijn opvallend laag ten opzichte van die van enkele Brabantse gemeenten.
- Er is een forse scheefgroei ontstaan tussen binnen- en buitensporttarieven.
- Tarievdifferentiatie ontbreekt. Door de lage buitensporttarieven en de lage bezettingsgraad behaalt Maastricht relatief weinig inkomsten uit de verhuur van sportparken.

Op basis van deze conclusies alsmede de taakstelling voor Maastricht Sport heeft de gemeente Maastricht voor het nieuwe tarievenstelsel de volgende uitgangspunten gesteld.

- *Simpeler*: De gemeente wil toe naar een eenvoudiger tarievenstructuur. Vooral de tarieven voor de multifunctionele complexen worden op dit moment als complex en ondoorzichtig beoordeeld.
- *Eerlijker*: De gemeente wil de grote verschillen tussen de binnen- en buitensporttarieven verkleinen. Die verkleining dient niet gerealiseerd te worden door een verlaging van de tarieven voor binnensport, maar juist door een verhoging van de tarieven voor buitensport. Ook wil de gemeente dat extra kwaliteit (bijvoorbeeld kunstgras of sportparkbeheer) tot uitdrukking komt in de tarieven.
- *Mogelijkheden tot terugverdienen*: De gemeente wil mogelijk op termijn ook een nieuwe subsidievorm introduceren voor verenigingen of andere gebruikers die de voorzieningen naast hun reguliere activiteitsaanbod aantoonbaar inzetten ten behoeve van maatschappelijke participatie (terugverdienmodel). Vooralsnog is deze mogelijkheid niet in deze rapportage uitgewerkt.
- *Draagvlak*: De gemeente wil met het nieuwe tarievenstelsel de continuïteit van de verenigingen niet in gevaar brengen.
- *Benchmark*: Bij de vaststelling van het nieuwe tarievenstelsel wil de gemeente de tarieven in vergelijkbare gemeenten binnen de provincie Limburg betrekken.
- *Snelheid*: de gemeente streeft ernaar om het nieuwe tarievenstelsel in te laten gaan in het verenigingsseizoen 2018-2019.

In overleg tussen de gemeente en Hospitality Group zijn hier de volgende uitgangspunten aan toegevoegd.

- In de huidige situatie worden de volgende drie prioriteitsgroepen gehanteerd:
 - 1. binnensportverenigingen en vitale buitensportverenigingen uit Maastricht;
 - 2. vrijwilligersorganisaties en niet-vitale buitensportverenigingen uit Maastricht;
 - 3. commerciële organisaties.
- Voor de nieuwe situatie wordt het volgende voorgesteld.
 - Voor binnensport gelden uur- en seizoenstarieven waarbij het seizoenstarief voor vaste gebruiksuren (wekelijks dezelfde dag en tijd) inclusief 10% korting gelijk gesteld is aan afgerond 43 maal het uurtarief.
 - Voor buitensport gelden zoveel mogelijk seizoenstarieven; voor incidenteel gebruik tot 40 vaste gebruiksuren per seizoen geldt een uurtarief van 2,5% maal het seizoenstarief.
 - In tegenstelling tot de huidige situatie wordt in de toekomst geen afzonderlijk tarief voor vitale verenigingen meer gehanteerd. De huidige prioriteitsgroep 2 komt daarmee te vervallen.
- Voor de multifunctionele sportparken (voormalige pilotparken) zullen dezelfde tarieven gelden als voor de niet-multifunctionele sportparken.
- Net als alle binnensportaccommodaties zullen ook alle sportparken per uur worden verhuurd. Dit omdat een groot deel van de velden per jaar aan meer dan één vereniging/organisatie in gebruik wordt gegeven.
- In het nieuwe tarievenstelsel worden géén jeugdleden- en activiteitensubsidies voorgesteld.
- Voor het bewegingsonderwijs geldt het tarief conform de normvergoeding. Voor al het bovennormatief gebruik betaalt het primair onderwijs het verenigingstarief.
- Er wordt een uniform sporthaltarief gehanteerd zonder differentiatie naar sportvloeroppervlak.
- In het nieuwe stelsel kost het gebruik van een ongedeelde sporthal hetzelfde als de som van alle afzonderlijke sporthaldelen.

2.5 MODEL

Op basis van voornoemde beleidsuitgangspunten, kaders en uitgangspunten in dit hoofdstuk, is voor het nieuwe tarievenstelsel een model uitgewerkt waarin de hoogte van de gebruiksvergoeding rechtstreeks gerelateerd wordt aan de kosten die de gemeente Maastricht maakt om de accommodaties in stand te houden. Om de laagdrempelige toegang tot sportaccommodaties te waarborgen, is geen sprake van kostprijsdekkende maar van kostprijsgeoriënteerde tarieven. Aldus wordt op basis van dekkingspercentages slechts een gedeelte van de werkelijke kosten doorbelast aan de eindgebruikers van de verschillende accommodaties.

De bepalende componenten bij het bepalen van de nieuwe tarieven zijn:

- kostprijsbepaling van het totaal van de betrokken voorzieningen;
- kostprijsdifferentiatie naar afzonderlijke voorzieningen en gebruikseenheden (veld, baan, zaaldeel, uur, et cetera);
- dekkingsgraadbepaling van het tarief ten opzichte van de kosten binnen- en buitensport.

Tenzij anders vermeld, zijn:

- alle kosten per jaar of per uur exclusief BTW;
- alle tarieven per jaar of per uur inclusief BTW waarbij wordt opgemerkt dat voor sommige gebruikers een BTW tarief van 0% geldt.

De kostprijs- en dekkingsgraadbepaling alsmede de actualisatietermijnen zijn hierna toegelicht.

2.5.1 KOSTPRIJSBEPALING

De begroting toont al de integrale kostprijs voor binnen- en buitensport maar maakt nog geen onderscheid naar de kosten per accommodatietype. Om tot een gedegen basis te komen voor de tariefstelling per accommodatiegebruiker is daarom uitgegaan van een differentiatie van de totale kosten naar veldtype, afmetingen, aanvullende voorzieningen, et cetera. Hiertoe is gebruik gemaakt van een doorbelastingsmethodiek die hierna wordt toegelicht.

Binnensport

De kostprijs per binnensportaccommodatie is bepaald door op grond van de totale kosten en de totale oppervlakte de gemiddelde kostprijs per vierkante meter binnensportaccommodatie te bepalen. Vervolgens is dit bedrag per accommodatietype vermenigvuldigd met het gemiddelde oppervlak en gedeeld door de gemiddelde benutting. Dit is gedaan om ervoor te zorgen dat er voor overeenkomstige accommodaties ook een overeenkomstige kostprijs geldt, ongeacht de variatie in het meerjaren onderhoud.

Buitensport

De kostprijs per voorziening is bepaald door de totale kostprijs van alle velden, banen, kleed-/clubgebouwen te differentiëren op basis van het gemiddelde van de volgende kostenposten voor de jaren 2015-2029 uit de betreffende meerjaren onderhoudsplannen.

- Velden, banen en sporttechnische inrichting , inclusief 10% opslag t.b.v. onv., voorbereiding, toezicht¹
 - a. Regulier onderhoud sportvelden, niveau basis
 - b. Aanvullend regulier onderhoud sportvelden, niveau basis
 - c. Vervangingen sportvelden, niveau basis
 - d. Regulier onderhoud overige inrichtingen, niveau basis²
 - e. Vervangingen overige inrichtingen³
- Kleedlokalen en overige opstallen^{4,5}
 - f. Eigenarenonderhoud
 - g. Loonkosten directievoering, toezicht en onderhoud
 - h. Onderhoudskosten (totaal)

De kostprijzen per voorziening zijn vervolgens gedifferentieerd naar type voorziening. Dit is gedaan om ervoor te zorgen dat er voor overeenkomstige velden ook een overeenkomstige kostprijs geldt, ook als de kosten van het MJOP daarvoor uiteenlopen.

2.5.2 DEKKINGSGRAADBEPALING

Om vanuit de kostprijsberekening te komen tot reële en transparante tarieven die de toegankelijkheid van sportaccommodaties niet onbetaalbaar maken, is gebruik gemaakt van dekkingspercentages. Deze dekkingspercentages geven aan welk deel van de kostprijs wordt doorbelast aan de eindgebruikers en bepalen dus ook welk deel per saldo door de gemeente wordt gedragen. Op basis van de analyse van de huidige financiële situatie en ervaringscijfers van andere gemeenten geldt dat het hanteren van één integraal dekkingspercentage voor binnen- en buitensportaccommodaties onrealistisch en onrechtvaardig is. Dit zou leiden tot te grote verschillen in feitelijke kosten voor de gebruiker. Gemiddeld genomen bedragen de dekkingspercentages voor de binnensport (van circa 10 tot 40%) het dubbele van de percentages voor de buitensport (van circa 5 tot 20%), inclusief kapitaallasten. Hierop zijn veel uitzonderingen van toepassing zoals bijvoorbeeld de tennissport die door sommige gemeenten 100% kostprijsdekkend wordt gefaciliteerd.

Bij gemeentelijke sportparken doen zich (veel) hogere exploitatielasten voor, onder andere veroorzaakt door de volgende factoren:

- sportparken kunnen ten opzichte van binnensportaccommodaties minder opbrengsten genereren omdat de benutting minder intensief is; natuurgras voetbalvelden hebben een cultuurtechnische maar ook organisatorische bespeelbaarheid die beperkter is dan sporthallen;

¹ Bron: "Condiëtemeting en onderhoudskosten sportparken Maastricht", T1123FC1, Kybys, 11 november 2014.

² Deze kosten zijn in het MJOP alleen op sportparkniveau geraamd en voor ieder park omgeslagen naar veld/baan naar rato van de kostenposten a, b en c.

³ Deze kosten zijn in het MJOP alleen op sportparkniveau geraamd en voor ieder park omgeslagen naar veld/baan naar rato van de kostenposten a, b en c.

⁴ Bron: Bremen Bouwadviseurs b.v., 14HBO151-01, 15 januari 2015.

⁵ Deze kosten zijn in het MJOP alleen op opstalniveau geraamd en naar rato van het ruimtebeslag omgeslagen naar kleedlokalen en opstal overig.

- de afschrijvings- en onderhoudskosten van een kunstgras-, respectievelijk natuurgrasveld zijn hoger dan van een binnensportaccommodatie;
- clubgebouwen en kantines zijn in de buitensport doorgaans verenigingseigendom met alle kosten en baten vandien.

Vanuit de voorgaande verschillen en de dagelijks praktijk wordt aanbevolen om ook in Maastricht voor de binnensportaccommodaties een hoger dekkingpercentage te hanteren dan voor de sportparken.

De hoogte van de dekkingpercentages die aan de gebruikers c.q. verenigingen wordt doorbelast, vormt het politiek-bestuurlijke sturingsinstrument op de tarieven.

Bij de uiteindelijke vaststelling van de te hanteren dekkingpercentages en de daarvan afgeleide tarieven is het van belang mee te wegen:

- dat het betaalbaar blijven van de sport een voornaam aandachtspunt is;
- dat er bij voorkeur niet teveel wordt afgeweken van de tarieven elders in de regio.

2.5.3 ACTUALISATIE

Nadat een kostprijsgeoriënteerde tariefstructuur is ingevoerd, dient deze regelmatig te worden geactualiseerd om de relatie tussen de kosten en tarieven blijvend te waarborgen. Aanbevolen wordt om de gehanteerde dekkingpercentages periodiek te herzien op de wijzigingen in de sportbegroting. Dit wil niet zeggen dat alle wijzigingen in de sportbegroting per definitie leiden tot gewijzigde tariefsverhoudingen.

Zo wordt aanbevolen om de jaarlijks wijzigende binnen- en buitensportbegroting eveneens jaarlijks achteraf op te volgen door een evenredige aanpassing van de dekkingpercentages. De procentuele toe- of afname van de tarieven blijft daarmee voor alle accommodatietypen gelijk en kan desgewenst worden beperkt tot inflatiecorrectie of minder. Hoewel de tarieven wel kunnen wijzigen, blijven de tariefsverhoudingen onderling gelijk. Ook de verhouding tussen binnen- en buitensportaccommodaties kan desgewenst gelijk blijven.

Daarnaast wordt aanbevolen om eenmaal per vier jaar het model opnieuw door te berekenen op basis van een actualisatie van de variabelen, zijnde de voorzieningen (aantal, aard, afmetingen en instandhoudingskosten), de benutting en de dienstverlening. De procentuele toe- of afname van de tarieven kunnen daarmee per tak van sport gaan verschillen.

Majeure wijzigingen in de voorzieningen, benutting en/of dienstverlening kunnen aanleiding geven om de nieuwe doorrekening van het model eerder of later dan vier jaar te laten plaatsvinden. Voor de hand ligt om hierbij een koppeling te maken met de actualisatie van de meerjarenonderhoudsplannen.

3 KENMERKEN LOKALE SITUATIE

3.1 INLEIDING

Om te kunnen komen tot de gewenste nieuwe tarievenstructuur is het van belang inzicht te hebben in de huidige lokale situatie ten aanzien van tarifiering van de sportaccommodaties. Hiertoe is de volgende informatie, afkomstig van Maastricht Sport, geïnventariseerd en geanalyseerd.

3.2 BINNENSPOORT

3.2.1 ALGEMENE KENMERKEN

De belangrijkste kenmerken van alle gemeentelijke binnensportaccommodaties die in het nieuwe tarievenbeleid worden betrokken, zijn schematisch in de volgende tabellen weergegeven.

Tabel 5 Kenmerken binnensportaccommodaties

Nr. Sporthal	Locatie	Zaaldelen	Sportvloer	Anno	Belijning*	
1	de Geusselt	Olympiaweg 81	2 (1/3 of 2/3)	32x49x7 m ¹	1971	11a; 2b; 4c; 1d; 2f (nl. 1b+1c)
2	de Heeg	Roserije 500	2 (1/2)	28x48x7 m ¹	1983	9a; 2b; 4c; 1d; 1f (nl. 1c)
3	Daalhof	Goudenweg 190	2 (1/3 of 2/3)	24x44x7 m ¹	1983	7a; 3c; 1d; 2f (nl. 1c)
4	Belfort	Beeldsnijdersdreef 21	2 (1/3 of 2/3)	22x42x7 m ¹	1968	7a+ 1b+ 3c+ 1d+ 2f (nl. 1c+1d+1e)
Nr. Sportzaal	Locatie	Zaaldelen	Sportvloer	Anno	Belijning*	
1	Amby I	Van Slijpestraat	1	24x14x7 m ¹	2005	1a; 1b; 1c (spelzaal)
2	Amby II	Van Slijpestraat	1	24x14x7 m ¹	2005	1a; 1b; 1c
3	Malberg	Malbergsingel 0	1	14x24x7 m ¹	1971	1a; 1b; 1c
4	Mariënwaard	Mariënwaard 35	1	13x22x7 m ¹	1969	1a; 1b; 1c
5	Pottenberg	Opalinestraat 36	1	13x22x7 m ¹	1972	1a; 1b; 1c
Nr. Gymzaal	Locatie	Exploitatie	Sportvloer	Anno	Belijning*	
1	Belfort II	Peymeestersdreef 8	Maastricht sport	12x21x5½ m ¹	1969	a, c
2	Belfort III	Beeldsnijdersdreef 21	Maastricht sport	12x21x5½ m ¹	1968	a, b, c
3	Borgharen	Burg. Limpensweg 1	Maastricht sport	12x21x5½ m ¹	1962	a, b, c
4	Caberg II	Celestastraat 26	Vastgoed	12x21x5½ m ¹	1968	a, b, c
5	De Heeg II	Borghaag 31	Maastricht sport	12x21x5½ m ¹	1980	a, b, c
6	De Heeg III	Langendaal 25	Maastricht sport	12x21x5½ m ¹	1982	a, b, c
7	Heer II	Kelvinstraat 1	Vastgoed	12x21x5½ m ¹	1970	a, b, c
8	Limmel	Askalonsraat	Maastricht sport	12x21x5½ m ¹	1972	a, b, c
9	Marienberg	Gentiaanstraat 3	Vastgoed	10x20x6 m ¹	1966	a, c
10	Scharn I	Kloosterstraat 18	Maastricht sport	12x21x5½ m ¹	1970	a, b, c
11	Scharn II	Kon. Swentiboldstraat	Maastricht sport	12x21x5½ m ¹	1989	a, b, c
12	St. Pieter	Burg. Ceulenstraat 60	Maastricht sport	12x21x5½ m ¹	1960	a, c
13	Wolder	Tongerseweg 345a	Maastricht sport	12x21x5½ m ¹	1955	a, b

Bij de voorgaande tabel wordt het volgende opgemerkt.

- De globale netto afmetingen van een sportvloer in een sporthal zijn 24 x 44 x 7 meter.
- Sportzaal Amby I en Amby II kunnen ook gecombineerd worden gebruikt. Samen hebben zij dan een afmeting van 24 x 28 x 7 meter met belijning voor 3a; 3b; 3c.
- De globale afmetingen van een sportzaal zijn 13 x 22 x 7 meter in Maastricht. De Maastrichtse sportzalen zijn daarmee iets ruimer bemeten dan wat in Nederland met een afmeting van 12 x 21 x 5,5 meter als standaard gymnastieklokaal geldt. Voor Sportzaal Amby geldt eenzelfde tarief als voor de andere sportzalen.
- Door de gemeente Maastricht is opgemerkt dat drie gymzalen rechtstreeks van Vastgoed aan gebruikers verhuurd worden, zonder de tussenkomst van Maastricht Sport. Dat zijn gymzaal Caberg waar de Tafeltennisvereniging Maastricht is gehuisvest, gymzaal Heer II en gymzaal Mariaberg. In Mariaberg betreft het alleen een gedeelte naast de gymzaal, een soort aula, dat aan de bokclub wordt verhuurd. De gymzaal zelf wordt gewoon per uur verhuurd.

3.2.2 TARIEVEN

Vanuit de overtuiging dat lage tarieven een positief effect hebben op de sport- en beweegdeelname, hanteert Maastricht voor verenigingen en andere maatschappelijke gebruikers van de gemeentelijke sportaccommodaties een sociaal, gesubsidieerd tarief. Voor seizoensgebruikers en vitale verenigingen is deze subsidie nog hoger. Commerciële partijen betalen een tarief dat tenminste kostendekkend wordt geacht te zijn. De Maastrichtse tarievenstructuur is historisch ontwikkeld. In de jaren '90 is besloten tot een meerjarige bovengemiddelde tariefsverhoging die na een aantal jaren niet verder is doorgevoerd. Sindsdien wordt jaarlijks geïndexeerd.

Een overzicht van de tarieven is in bijlage II opgenomen.

3.2.3 BENUTTING

In onderstaand overzicht is de benutting weergegeven in afgeronde zaaldeeluren.

Tabel 6 Benutting binnensportaccommodaties in uren per jaar (2015-2016)

Sporthal	uren	Sportzaal	uren	Gymzaal	uren
de Geusselt links	2.124	Amby I	620	Belfort III	2.020
de Geusselt midden	2.247	Amby II	1.644	Belfort II	1.598
de Geusselt rechts	2.115	Malberg	1.444	Borgharen	703
de Heeg 1/2	1.828	Marienwaard	1.107	Caberg II	1.321
de Heeg 1/2	2.056	Pottenberg	1.907	De Heeg II	1.241
Daalhof links	1.199			De Heeg III	1.270
Daalhof midden	1.127			Heer II	1.396
Daalhof rechts	1.040			Limmel	1.889
Belfort links	1.714			Mariaberg	536
Belfort midden	1.634			Scharn I	1.677
Belfort rechts	1.221			Scharn II	1.417
				St. Pieter	1.236
				Wolder	1.365

Bij de voorgaande tabel wordt opgemerkt dat voor de volgende accommodaties de benutting per zaaldeel is bepaald door de gegeven totaalbenutting te delen door het aantal zaaldelen:

- sporthal de Geusselt (drie zaaldelen);
- sporthal de Heeg (twee zaaldelen);
- sporthal Daalhof (drie zaaldelen);
- sporthal Belfort en gymzaal Belfort II (vier zaaldelen);
- sportzaal Amby I en II (twee zaaldelen).

3.2.4 KOSTEN

In de volgende tabel is weergegeven:

- de verkorte binnensportbegroting van Maastricht Sport.
- de kosten voor de binnensport uit de gemeentelijke onderwijsbegroting.

Tabel 7 Begroting binnensport Maastricht Sport en Onderwijs, bedragen * €1.000,-

Maastricht Sport	2016	Onderwijs	2016
Kapitaallasten	592	Kapitaallasten	170
Apparaatskosten	466		
Storting in voorzieningen	89		
Overige lasten, o.a.	1.139	Overige lasten	
- Huur		- Verzekeringen	21
- Onderhoud, schoonmaak		- OZB	30
- Energie			
Totaal lasten	2.286	Totaal lasten	221
Totaal Baten	-894		
Saldo lasten-baten	1.392		
Storting in reserves	0		
Onttrekking aan reserves	0		
Gerealiseerd totaal	1.392		

Door de totale lasten van beide bij elkaar op te tellen, is de kostprijs van de binnensportaccommodaties voor 2016 begroot op € 2.507.000. Deze kostprijs wordt tot op accommodatietype gedifferentieerd om uiteindelijk nieuwe uur- en seizoenstarieven te kunnen bepalen.

3.3 BUITENSPORT

3.3.1 ALGEMENE KENMERKEN

Enkele kenmerken van de gemeentelijke sportparken die in het nieuwe tarievenbeleid worden betrokken, zijn schematisch in de volgende tabel weergegeven. In de huidige situatie is onderscheid gemaakt in multifunctionele en niet multifunctionele sportparken; sportparken met beheer en sportparken zonder beheer. De velden op de sportparken zijn in eigendom van de gemeente en in beheer en exploitatie bij Maastricht Sport.

Tabel 8 Kenmerken sportparken

Nr.	Accommodatie	Plaats	Clubruimten	Kleedruimten
1	Sportpark Amby (korfbal)	Van Slijpenstraat	KV Maastricht	Maastricht Sport
2	Sportpark Bemelerweg	Bemelerweg	VV Scharn	VV Scharn
3	Sportpark Daalhof	Goudenweg	VV Daalhof	VV Daalhof
4	Sportpark de Geusselt	Olympiaweg	Maastricht Sport / SKG	Maastricht Sport / SPM

Nr.	Accommodatie	Plaats	Clubruimten	Kleedruimten
			SKG	
			MHC / SKG	
			Geusselt Sport	Geusselt Sport
			Maastricht Sport	Maastricht Sport
5	Sportpark Heer Demertstraat	Demertstraat	RKSV Heer	RKSV Heer
6	Sportpark Heer Laan i.d.	Laan in den Drink 4		
7	Sportpark Heugem	Gronsvelderweg	RKHSV	RKHSV
8	Sportpark Itteren	Op de Bos 80	IBC '03	IBC '03
9	Sportpark Jekerdal	Mergelweg 130 (Jekerdal) Mergelweg 140 (Biesland)	SFG	SF
10	Sportpark Limmel	Willem Alexanderweg	RKVCL	RKVCL
11	Sportpark Toustruwe	Toustruwe 10	VV SCM	VV SCM
12	Sportpark West	Negenputruwe	Beheersstichting West	SPM
13	Sportpark Wolder	Heukelommerweg	RKSV Leonidas	RKSV Leonidas
14	Sportpark Zuid	Maastrichterweg 2	VV De Heeg	VV De Heeg

Overige basiskenmerken van de sportparken zijn opgenomen in bijlage III.

3.3.2 TARIEVEN

De basis voor de huidige tarieven voor de Maastrichtse sportparken is de tarievennota van 3 oktober 1995. De tarieven buitensport zijn sinds 1991 niet meer gewijzigd behoudens indexering. Bij de realisatie van het spreidingsbeleid sportparken zijn aparte tarieven afgesproken voor de basis- en kwaliteitssportparken via de Collegenota "Gebruiksvoorwaarden en tarieven voor multifunctionele sportparken". De tarieven die toen zijn afgesproken, zijn in 2010 in de tariefstructuur verwerkt.

Een overzicht van de tarieven voor incidenteel gebruik is in bijlage III opgenomen.

3.3.3 BENUTTING

In het onderstaande overzicht is de gemiddelde benutting in verhuurde uren per voorziening (veld, baan, kleed-/clubgebouw) per jaar in het seizoen 2015-2016 gepresenteerd.

Tabel 9 Benutting sportparken (seizoen 2015-2016)

Sportpark	Object_3	Code.v	Sportterrein	rea/reno	m ² of aant.	benutting 15-16
Amby	veld 1(korfb)	1	wedstrijd/trainingsveld	2005	2.179	195
Amby	veld 2 (korfb)	2	oefenhoek	2006	788	31
Bemelerweg		kleedlokalen	opstal	2007	10	
Bemelerweg		opstal overig	opstal	2007	187	
Bemelerweg	veld 1	1	wedstrijd/trainingsveld	2006	8.083	745
Bemelerweg	veld 2	2	wedstrijd/trainingsveld	2005	7.580	673
Bemelerweg	veld 3	3	wedstrijd/trainingsveld	1980	7.973	447
Bemelerweg	veld 4	4	wedstrijd/trainingsveld	1980	8.010	559
Bemelerweg	veld 5	5	oefenhoek	2006	2.808	456

Sportpark	Object_3	Code.v	Sportterrein	rea/ reno	m ² of aant.	benutting 15-16
Bemelerweg	veld 6	6	oefenhoek	2006	2.808	443
Daalhof	veld 1	1(hoofd)	wedstrijdveld	2013	7.866	383
Daalhof	veld 2	2	wedstrijd/trainingsveld	1982	7.608	813
Daalhof	veld 3	3	oefenhoek	1982	3.393	612
Daalhof	Hondenveld	4	oefenhoek	.	.	791
De Geusselt		kleedlokalen	opstal		20	
De Geusselt		opstal overig	opstal		434	
De Geusselt	veld 01	1 (21)	wedstrijd-/trainingsveld	2007	7.584	442
De Geusselt	veld 02	2 (20)	wedstrijd-/trainingsveld	2011	7.599	1.080
De Geusselt	veld 03 kunst	3 (18)	wedstrijd/trainingsveld	2008	7.602	839
De Geusselt	veld 04 kunst hock	4 (19)	wedstrijd/trainingsveld	2011	5.738	1.424
De Geusselt	veld 05	5 (17)	oefenhoek	2011	3.091	807
De Geusselt	veld 06	6 (16)	wedstrijd/trainingsveld	2005	5.723	1.406
De Geusselt	veld 07	7 (15)	wedstrijd/trainingsveld	1998?	5.944	1.413
De Geusselt	JdB bak 1 per 4 banen		jeu de boulesbak 1	.	558	74
De Geusselt	JdB bak 2 per 4 banen		jeu de boulesbak 2	.	.	117
De Geusselt	Rondbaan		rondbaan		.	192
De Geusselt	veld 08	8 (13)	wedstrijdveld	1953	8.801	319
De Geusselt	veld 09	9(hoofd) (10)	wedstrijd/trainingsveld	1964	7.777	386
De Geusselt	veld 10	10(zoef)(11)	wedstrijd/trainingsveld	1964	8.464	342
De Geusselt	veld 11	11(zoef)(12)	oefenhoek	1964	4.414	306
Heer Demertstr.		kleedlokalen	opstal		4	
Heer Demertstr.		opstal overig	opstal		80	
Heer Demertstr.	veld 1	1(hoofd)	wedstrijdveld	.	.	.
Heer Demertstr.	veld 2	2	wedstrijd/trainingsveld	1938	8.171	592
Heer Demertstr.	veld 3	3	oefenhoek	1938	10.810	631
Heer Ln.i.d. Drink	veld 1	1(hoofd)	wedstrijdveld	1964	8.108	528
Heer Ln.i.d. Drink	veld 2	2	wedstrijd/trainingsveld	1964	7.835	329
Heugem	veld 1	1(hoofd)	wedstrijdveld	1980	7.838	364
Heugem	veld 2	2	wedstrijd/trainingsveld	1980	8.357	785
Heugem	veld 3	3	wedstrijd/trainingsveld	1980	8.127	638
Heugem	veld 4	4	oefenhoek	1980	4.440	606
Heugem	oefenstrook 5	5	oefenhoek	1980	2.835	135
Itteren		kleedlokalen	opstal	2011	4	
Itteren		opstal overig	opstal	2011	60	
Itteren	veld 1	1(hoofd)	wedstrijdveld	1972	8.190	305
Itteren	veld 2	2	wedstrijd/trainingsveld	1972	8.015	132

Sportpark	Object_3	Code.v	Sportterrein	rea/ reno	m ² of aant.	benutting 15-16
Jekerdal		kleedlokalen	opstal	2012	8	
Jekerdal		opstal overig	opstal	2012	130	
Jekerdal	Atl.baan + veld 3	3	atletiekbaan	2003	14.000	623
Jekerdal	Atl.baan + veld 3	3	middenterrein atletiekbaan	2003	9.308	
Jekerdal	veld 1	1(hoofd)	wedstrijdveld	1988	7.859	172
Jekerdal	veld 2	2	wedstrijd/trainingsveld	2010	7.600	990
Jekerdal	veld 4	4	wedstrijd/trainingsveld	2008	7.625	866
Jekerdal	veld 5	5	oefenhoek	2006	.	431
Jekerdal	veld 6	6	oefenhoek	2006	.	33
Limmel	veld 1	1(hoofd)	wedstrijdveld	1986	7.808	0
Limmel	veld 2	2	wedstrijd/trainingsveld	1986	7.859	259
Limmel	veld 3	3	oefenhoek	1986	3.390	0
Toustruwe	veld 1	1(hoofd)	wedstrijdveld	1975	9.137	99
Toustruwe	veld 2	2	wedstrijdveld	1975	8.110	344
Toustruwe	veld 3	3	wedstrijd/trainingsveld	1975	8.113	348
Toustruwe	veld 4	4	oefenhoek	1975	4.075	204
West		kleedlokalen	opstal	2005	12	
West		opstal overig	opstal	2005	518	
West	veld 1	1	wedstrijd/trainingsveld	1973	9.006	500
West	veld 2	2	wedstrijd/trainingsveld	1973	8.309	433
West	veld 3	3	wedstrijdveld	1973	7.813	214
West	veld 4	4	wedstrijd/trainingsveld	2010	7.952	775
West	veld 5	5 (hoofd)	wedstrijd/trainingsveld	1973	7.832	221
West	veld 6	6	multifunctioneelveld	2010	12.628	865
West	veld 8	8	honk-/en softballveld	1973	13.024	427
West	veld 8	8	honk-/en softballveld	1973	2.107	
West	JdB		jeu de boulesbanen		720	.
West	Fitplein				.	16
West	rondbaan				.	16
West	basketbalveld		basketbalveld		892	21
Wolder	veld 1	1(hoofd)	wedstrijdveld	1983	7.975	33
Wolder	veld 2	2	wedstrijd/trainingsveld	1983	8.367	329
Wolder	veld 3	3	wedstrijd/trainingsveld	1945	7.090	278
Zuid		kleedlokalen	opstal	1989	6	
Zuid		opstal overig	opstal	1989	106	
Zuid	veld 1	1(hoofd)	wedstrijd/trainingsveld	1980	7.815	193
Zuid	veld 2	2	wedstrijd/trainingsveld	2008	7.596	371

Sportpark	Object_3	Code.v	Sportterrein	rea/ reno	m ² of aant.	benutting 15-16
Zuid	veld 3	3	wedstr./train.veld Am.Football	1980	8.354	293
Zuid	veld 4	4	schietsrook	1980	924	0

3.3.4 KOSTEN

In de volgende tabel is de buitensportbegroting van Maastricht Sport inclusief sportparkmanagement weergegeven.

*Tabel 10 Begroting buitensport Maastricht Sport 2016, bedragen * €1.000,-*

Maastricht Sport	2016
Kapitaallasten	1.364
Apparaatskosten	496
Storting in voorzieningen	349
Overige lasten, o.a.	910
- Huur	
- Onderhoud, schoonmaak	
- Energie	
Totaal lasten	3.120
Totaal Baten	-116
Saldo lasten-baten	3.004
Storting in reserves	0
Onttrekking aan reserves	0
Gerealiseerd totaal	3.004

De totale lasten in het voorgaande overzicht bedragen € 3.120.000. Deze kostprijs zal tot op voorzieningenniveau worden gedifferentieerd om uiteindelijk nieuwe uur- en seizoenstarieven te kunnen bepalen.

4 BENCHMARK

4.1 INLEIDING

Op basis van de bevindingen uit de inventarisatie en analysefase zijn de tarieven van de gemeente Maastricht uit het seizoen 2013-2014 vergeleken met die van de omliggende gemeenten Sittard-Geleen en Heerlen. De betreffende gemeenten zijn in 2014 ieder afzonderlijk door Hospitality Group telefonisch benaderd en hebben schriftelijk het verzoek gekregen om een vragenlijst in te vullen op basis waarvan hier een korte benchmark is gepresenteerd. Tevens is er gebruik gemaakt van de rapportage van het Mulier Instituut en de Quickscan binnensportbeleid Maastricht-Heerlen-Sittard-Geleen 2013 van het Mulier Instituut. De contributies die sportverenigingen hanteren, zijn buiten beschouwing gelaten. De benchmark van de buitensportaccommodatie-tarieven is begin 2017 aangevuld met actuele gegevens over natuurgas voetbalvelden.

4.2 BINNENSPOORTACCOMMODATIES

Op basis van de overzichten en toelichtingen die van de deelnemende gemeenten ontvangen zijn, is voor de verenigingstarieven van binnensportaccommodaties het volgende overzicht samengesteld.

Tabel 11 Verenigingstarieven binnensportaccommodaties 2013-2014

Binnensportaccommodaties		Maastricht	Heerlen	Sittard-Geleen
Gymnastieklokaal	heel lokaal	€ 11,50	€ 9,60	€ 13,18
Sportzaal	hele zaal	€ 15,50	€ 15,80	€ 26,27
	1/2 zaal			€ 17,12
Sporthal	hele hal	€ 49,50 of € 41,00	€ 42,40 of € 29,25	€ 39,45
		€ 24,50	€ 26,20 of € 20,35	
	1/3 hal	€ 16,50 of € 13,50	€ 13,05	€ 29,60 of € 14,90
		€ 33,00 of € 27,50	€ 26,20	€ 39,45 of € 27,75

Het gepresenteerde tarief van de gemeente Heerlen heeft betrekking op de zogenaamde categorie-1-vereniging gebruikers; de vaste gebruikers, waar zowel de scholen, verenigingen als stichtingen onder vallen. De gemeente Heerlen heeft in haar tarieven (2014) voor het gebruik van de sporthallen onderscheid gemaakt tussen verschillende groepen.

1. Aangesloten verenigingen en de sportbonden die voor de aangesloten verenigingen huren
2. Alle overige niet aangesloten sporters in groepsverband uit Heerlen, verenigingen buiten Heerlen en sportbonden
3. Particulieren en instanties die commercieel gebruik maken van de sporthal (3 vakken)
4. Particulieren en instanties die commercieel gebruik maken van de sporthal (4 vakken)
5. De aangesloten verenigingen en de sportbonden die voor de aangesloten verenigingen huren bij een jaar contract

Sittard-Geleen heeft in de tarieven (2014-2015) onderscheid gemaakt in twee groepen. Tariefgroep 1 is voor sportverenigingen met subsidie, basisonderwijs, losse verhuur (niet commercieel) en losse verkoop niet sport. Tariefgroep 2 is voor verenigingen zonder subsidie en geldt voor een minimale afname van 35 uur per seizoen. Daarnaast zijn er twee verschillende sporthallen, een stadssporthal en sporthal Munstergeleen. In bovenstaande tabel is het gemiddelde tarief opgenomen van deze twee verschillende tariefgroepen en het gemiddelde van de tarieven van deze twee sporthallen.

4.3 SPORTPARKEN

In Heerlen bedroeg het tarief voor een aangesloten vereniging in 2014 € 1.310,50 per veld per jaar. Indien een vereniging slechts een aantal weken gebruik maakte van genoemde accommodatie, werd voormelde vergoeding naar evenredigheid in rekening gebracht. Hierbij werd het totaal aantal weken van mogelijk gebruik gesteld op 44.

De tarieven van Sittard-Geleen zijn historisch gegroeid; er is geen koppeling tussen de tarieven en de kosten (kostprijs georiënteerd/dekkingspercentage). Het tarievenbeleid van Sittard-Geleen was in 2014 voor het laatst geactualiseerd in 2003/2004 en werden jaarlijks gecorrigeerd voor inflatie. De sportgebruikers konden ook aanspraak maken op directe subsidiëring. In Sittard-Geleen hoefden de buitensportverenigingen voor de clubgebouwen, voor zover eigendom van de gemeente, geen huur te betalen. Voor de volledigheid wordt opgemerkt dat de voetbalverenigingen alleen voor de wedstrijdvelen en de kunstgrasvelen huur betaalden, niet voor de grastrainingsvelen.

Tabel 12 Verenigingstarieven sportparken

Benchmark 2014		Maastricht 2013-2014 basistarief per team, exclusief aanvullend gebruikerstarief	Heerlen 2014 per jaar	Sittard-Geleen 2013-2014 per seizoen
natuurgras wedstrijdveld	voetbal	Seniortarief per team € 184,50 Juniortarief per team € 117,50	€ 1.310,50	€ 2.293,40
natuurgras trainingsveld	voetbal		€ 1.310,50	€ 0,00
kunstgrasveld	voetbal		€ 3.059,60	€ 6.667,55
zandingestrooid kunstgrasveld	hockey	Seniortarief per team € 223,50 Juniortarief per team € 170,00	€ 1.932,10	€ 3.440,50
semiwater hockeyveld	hockey		€ 3.059,60	€ 6.667,55
kunstgras korfbalveld	korfbal	Seniortarief per team € 170,00 Juniortarief per team € 146,50		
natuurgras korfbalveld	korfbal			€ 860,15
kunststof baan	atletiek	€ 938,50	€ 3.059,60	€ 30,65 per uur
natuurgras honk- softbalveld	honk-softbal	€ 3,18 voor 1 veld per uur	€ 1.310,50	

Benchmark 2017 natuurgrasveld voetbal

Breda	€ 10,62 per uur (2015)
Eindhoven	€ 3.578,= per seizoen of € 61,00 per uur (2017)
Roermond	± € 2.950,= per jaar (2016)
Tilburg	€ 13,70 per uur (2017)
Venlo	€ 3.350,= per jaar (2017)
Weert	€ 2.500,= per jaar of € 22,50 per uur (2017)

Een natuurgras voetbalveld wordt voor wedstrijden niet meer dan circa 200-250 uur per jaar gebruikt; voor trainingen is dit circa 400-500 uur per jaar.

4.4 SUBSIDIES

Het is niet mogelijk om naast de indirecte subsidies (lage tarieven) de directe subsidies met de benchmarkgemeenten te vergelijken. Van de gemeente Heerlen is bekend dat sportverenigingen gebruik kunnen maken van een jaarlijkse waarderingssubsidie. De hoogte is echter niet bekend.

Voor de gemeente Sittard-Geleen geldt dat de gemeente de sportverenigingen gevestigd in Sittard-Geleen, met minstens 50% van de leden afkomstig uit Sittard-Geleen naast de indirecte subsidie (verlaagde tarieven) ook nog een directe subsidie geeft. Er is onder andere een subsidieregeling voor de amateursport. De directe subsidie is afhankelijk van het aantal jeugdleden. Het basisbedrag per sportvereniging bedraagt:

- € 1.000 indien het aantal jeugdleden van 15 tot en met 100 bedraagt;
- € 1.500 indien het aantal jeugdleden van 101 tot en met 200 bedraagt;
- € 2.000 indien het aantal jeugdleden van 201 tot en met 500 bedraagt;
- € 3.000 indien het aantal jeugdleden 501 of meer bedraagt.
- Dit bedrag wordt verhoogd met € 20,- per contributiebetalend jeugdlid dat woonachtig is in Sittard-Geleen en met € 10,- per contributiebetalend gehandicaptenlid dat woonachtig is in Sittard Geleen.
- Een bijdrage aan de binnensportvereniging van 36% in de door de gemeente goedgekeurde huurkosten van in de gemeente Sittard-Geleen gelegen gemeentelijke sportaccommodaties. De volgende soorten binnensportverenigingen komen daarvoor in aanmerking: badminton, basketbal, boksen, gymnastiek, judo/budo, karate, taekwondo, tafeltennis, korfbal, watersporten, ijshockey, handbal, volleybal en zaalvoetbal.

Dit betekent dat met name de binnensportverenigingen nog meer worden gesubsidieerd in de huisvestingslasten. Daarnaast kunnen sportverenigingen die recht hebben op de subsidieregelingen voor de amateursport (binnen- en buitensport) in aanmerking komen voor een stimuleringssubsidie voor specifieke activiteiten/projecten. Ook is er nog een aparte regeling voor topsportverenigingen.

Hoe hoog het subsidieplafond in de gemeente Sittard Geleen is, is niet bekend.

5 VOORSTEL NIEUW TARIEVENSTELSEL

5.1 INLEIDING

Op basis van de uitgangspunten en randvoorwaarden zoals geformuleerd in het schetsontwerp, is in voorliggend hoofdstuk uitwerking gegeven aan het nieuwe tarievenstelsel voor de binnensportaccommodaties en de sportparken in de gemeente Maastricht. Overeenkomstig de opbouw van het schetsontwerp is in het nieuwe tarievenstelsel aandacht besteed aan:

- kostprijsbepaling;
- differentiatie naar afmetingen/veld;
- dekkingspercentages.

5.2 BINNENSPORT

5.2.1 KOSTPRIJZEN

Gebaseerd op de begroting 2016 is de kostprijs van de Maastrichtse binnensportaccommodaties bepaald op € 2.507.000 per jaar. Opgemerkt wordt dat in de begroting van Maastricht Sport voor de jaren 2016 tot en met 2019 rekening wordt gehouden met aanzienlijke investeringen ten behoeve van onder andere achterstallig onderhoud. Deze investeringen zijn in de begroting niet nader gespecificeerd⁶ en zijn bij de kostprijsbepaling verder buiten beschouwing gelaten. Op grond van de totale kosten van afgerond € 2.507.000 en een totale oppervlakte van 9.696 m² bedraagt de kostprijs per vierkante meter binnensportaccommodatie gemiddeld € 258,56. Voor de kostprijs per uur is dit bedrag vervolgens per accommodatietype vermenigvuldigd met het gemiddelde oppervlak en gedeeld door de gemiddelde benutting. Dit is gedaan om ervoor te zorgen dat er voor overeenkomstige accommodaties ook een overeenkomstige kostprijs geldt, ongeacht de variatie in het meerjaren onderhoud.

Tabel 13 Kostprijs per zaaldeel

Accommodatie	m ²	gem.m ²	Kostprijs per jaar	Uren '15-'16 ⁷	Uren gemiddeld	Kostprijs per uur
Gymzaal Belfort II	252	248	€ 64.123	2.020	1.359	€ 47,18
Gymzaal Belfort III	252	248	€ 64.123	1.598	1.359	€ 47,18
Gymzaal Borgharen	252	248	€ 64.123	703	1.359	€ 47,18
Gymzaal Caberg II	252	248	€ 64.123	1.321	1.359	€ 47,18
Gymzaal De Heeg II	252	248	€ 64.123	1.241	1.359	€ 47,18
Gymzaal De Heeg III	252	248	€ 64.123	1.270	1.359	€ 47,18
Gymzaal Heer II	252	248	€ 64.123	1.396	1.359	€ 47,18
Gymzaal Limmel	252	248	€ 64.123	1.889	1.359	€ 47,18
Gymzaal Mariaberg	200	248	€ 64.123	536	1.359	€ 47,18
Gymzaal Scharn I	252	248	€ 64.123	1.677	1.359	€ 47,18
Gymzaal Scharn II	252	248	€ 64.123	1.417	1.359	€ 47,18
Gymzaal St. Pieter	252	248	€ 64.123	1.236	1.359	€ 47,18
Gymzaal Wolder	252	248	€ 64.123	1.365	1.359	€ 47,18
Sportzaal Amby I	336	316	€ 81.705	620	1.344	€ 60,78
Sportzaal Amby II	336	316	€ 81.705	1.644	1.344	€ 60,78
Sportzaal Malberg	336	316	€ 81.705	1.444	1.344	€ 60,78
Sportzaal Marienwaard	286	316	€ 81.705	1.107	1.344	€ 60,78
Sportzaal Pottenberg	286	316	€ 81.705	1.907	1.344	€ 60,78

⁶ Deze post is als volgt in de begroting opgenomen: "PRG15, Storting in projecten (investeringen achterstallig oh. en transformatie SPPL), 2016 € 4 mln, , 2017 € 1 mln, , 2018 € 1 mln, , 2019 € 0,454 mln".

⁷ Opgave heeft betrekking op de periode van 22 augustus 2015 tot en met 24 juli 2016

Sporthal de Geusselt links	523	408	€	105.406	2.124	1.664	€ 63,34
Sporthal de Geusselt midden	523	408	€	105.406	2.247	1.664	€ 63,34
Sporthal de Geusselt rechts	523	408	€	105.406	2.115	1.664	€ 63,34
Sporthal de Heeg 1/2	672	612	€	158.110	1.828	1.664	€ 95,02
Sporthal de Heeg 1/2	672	612	€	158.110	2.056	1.664	€ 95,02
Sporthal Daalhof links	352	408	€	105.406	1.199	1.664	€ 63,34
Sporthal Daalhof midden	352	408	€	105.406	1.127	1.664	€ 63,34
Sporthal Daalhof rechts	352	408	€	105.406	1.040	1.664	€ 63,34
Sporthal Belfort links	308	408	€	105.406	1.714	1.664	€ 63,34
Sporthal Belfort midden	308	408	€	105.406	1.634	1.664	€ 63,34
Sporthal Belfort rechts	308	408	€	105.406	1.221	1.664	€ 63,34

5.2.2 HARMONISATIETARIEVEN

Vooralsnog zijn voor tariefgroep 1 (sportverenigingen en instellingen voor voortgezet en beroepsonderwijs uit Maastricht) de volgende harmonisatietarieven bepaald:

- uurtarief gymzaal, sportzaal en sporthal blijft gelijk;
- uurtarief sporthal Geusselt en Heeg blijft gelijk, overige tarieven stijgen;
- uurtarief sporthal Belfort en Daalhof stijgt, overige tarieven dalen;
- uurtarief sporthal Geusselt en Heeg daalt, overige tarieven blijven gelijk;
- uurtarief sporthal Belfort en Daalhof blijft gelijk, overige tarieven dalen.

Opgemerkt wordt dat in alle scenario's het seizoenstarief inclusief 10% korting gelijk is gesteld aan afgerond 43 maal het uurtarief.

Ad a. Bij gelijkblijvende uurtarieven lopen de dekkingsgraden als volgt uiteen.

Tabel 14 Tariefscenario a

Accommodatie	Kostprijs per uur	Tarief 2016 per uur	Tarief 2016 per jaar	Dekkingsgraad uurtarief 2016
Gymzalen	€ 47,18	€ 12,00	€ 506,00	25,4%
Sportzalen	€ 60,78	€ 16,00	€ 679,00	26,3%
Sporthal de Geusselt 1/3	€ 63,34	€ 17,00	€ 727,50	26,8%
Sporthal de Heeg 1/2	€ 95,02	€ 25,50	€ 1.091,25	26,8%
Sporthallen Belfort en Daalhof 1/3	€ 63,34	€ 14,00	€ 608,00	22,1%

Bij gelijkblijvende uurtarieven doen zich uiteraard geen wijzigingen voor in de opbrengsten voor de gemeente die voor de betreffende periode en tariefgroep € 476.864 bedroegen.

Ad b. Uit de voorgaande tabel blijkt dat met het huidige tarief voor de sporthallen de Geusselt en de Heeg 26,8% van de kosten worden gedekt, hetgeen het hoogste percentage van alle binnensportvoorzieningen is. Indien dit percentage ook op de overige accommodaties wordt toegepast, lopen de bijbehorende tarieven als volgt uiteen.

Tabel 15 Tariefscenario b

Accommodatie	Kostprijs per uur	Harmonisatie tarief bedrag	Harmonisatie mutatie t.o.v. scenario a.	Harmonisatie tarief per jaar	Dekkingsgraad uurtarief 2016
Gymzalen	€ 47,18	€ 12,66	5,5%	€ 541,89	26,8%
Sportzalen	€ 60,78	€ 16,31	1,9%	€ 698,04	26,8%
Sporthal de Geusselt 1/3	€ 71,12	€ 17,00	0,0%	€ 727,50	26,8%
Sporthal de Heeg 1/2	€ 106,68	€ 25,50	0,0%	€ 1.091,25	26,8%
Sporthallen Belfort en Daalhof 1/3	€ 71,12	€ 17,00	21,4%	€ 727,50	26,8%

In dit tariefscenario nemen de opbrengsten voor de gemeente in de betreffende periode en tariefgroep toe met € 29.478 tot een totaal van € 506.342.

Ad c. Scenario a en b hebben als nadeel dat de dekkingsgraad uiteenloopt of het gemiddelde binnensporttarief stijgt. Bij een integraal overeenkomstige dekkingsgraad van 25,3% blijft het gemiddelde binnensporttarief per saldo gelijk. De bijbehorende tarieven lopen als volgt uiteen.

Tabel 16 Tariefscenario c

Accommodatie	Kostprijs per uur	Harmonisatie tarief per uur bedrag	Harmonisatie mutatie t.o.v. scenario a.	Harmonisatie tarief per jaar	Dekkingsgraad uurtarief 2016
Gymzalen	€ 47,18	€ 11,93	-0,6%	€ 510,34	25,3%
Sportzalen	€ 60,78	€ 15,36	-4,0%	€ 657,40	25,3%
Sporthal de Geusselt 1/3	€ 71,12	€ 16,01	-5,8%	€ 685,15	25,3%
Sporthal de Heeg 1/2	€ 106,68	€ 24,02	-5,8%	€ 1.027,72	25,3%
Sporthallen Belfort en Daalhof 1/3	€ 71,12	€ 16,01	14,4%	€ 685,15	25,3%

In dit tariefscenario blijven de opbrengsten voor de gemeente in de betreffende periode en tariefgroep gelijk op een totaal van € 476.864.

Ad d. Scenario c heeft als nadeel dat alleen de gebruikers van de sporthallen Belfort en Daalhof meer gaan betalen; de gebruikers van alle overige binnensportaccommodaties betalen minder. Bij een gedifferentieerde dekkingsgraad per accommodatietype kan dit nadeel worden voorkomen. De bijbehorende percentages en tarieven lopen als volgt uiteen.

Tabel 17 Tariefscenario c

Accommodatie	Kostprijs per uur	Harmonisatie tarief per uur bedrag	Harmonisatie mutatie t.o.v. scenario a.	Harmonisatie tarief per jaar	Dekkingsgraad uurtarief 2016
Gymzalen	€ 47,18	€ 12,00	0,0%	€ 506,00	25,4%
Sportzalen	€ 60,78	€ 16,00	0,0%	€ 679,00	26,3%
Sporthal de Geusselt 1/3	€ 63,34	€ 14,00	-17,6%	€ 608,00	22,1%
Sporthal de Heeg 1/2	€ 95,02	€ 21,00	-17,6%	€ 912,00	22,1%
Sporthallen Belfort en Daalhof 1/3	€ 63,34	€ 14,00	0,0%	€ 608,00	22,1%

In dit tariefscenario nemen de opbrengsten voor de gemeente in de betreffende periode en tariefgroep met € 35.011 af tot een totaal van € 441.852.

Ad e. Scenario d heeft als nadeel dat er per binnensportaccommodatie een gedifferentieerde dekkingsgraad wordt gehanteerd. Bij een integrale dekkingsgraad wordt dit voorkomen maar wijzigen de opbrengsten voor de gemeente al naar gelang het gekozen percentage. Bij de keuze voor het laagste percentage lopen de bijbehorende tarieven lopen als volgt uiteen.

Tabel 18 Tariefscenario c

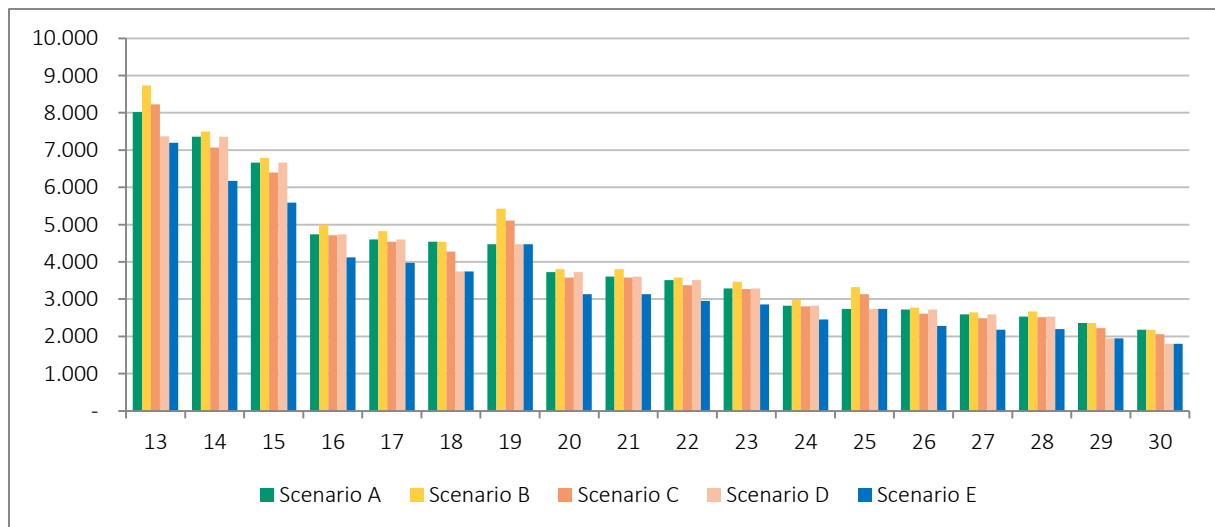
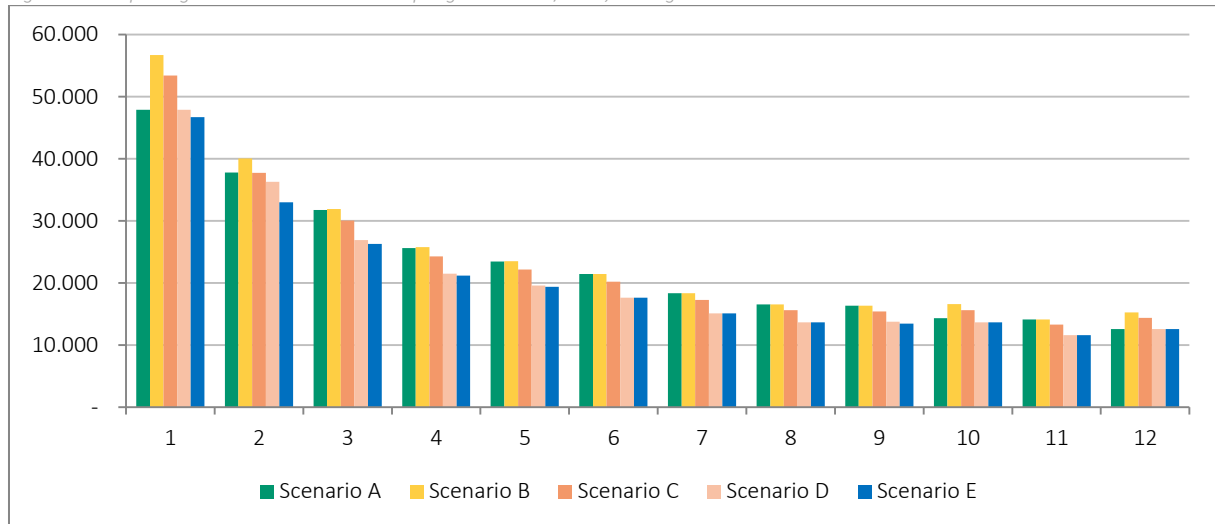
Accommodatie	Kostprijs per uur	Harmonisatie tarief per uur bedrag	Harmonisatie mutatie t.o.v. scenario a.	Harmonisatie tarief per jaar	Dekkingsgraad uurtarief 2016
Gymzalen	€ 47,18	€ 10,43	-13,1%	€ 452,88	22,1%
Sportzalen	€ 60,78	€ 13,43	-16,0%	€ 583,38	22,1%
Sporthal de Geusselt 1/3	€ 63,34	€ 14,00	-17,6%	€ 608,00	22,1%
Sporthal de Heeg 1/2	€ 95,02	€ 21,00	-17,6%	€ 912,00	22,1%
Sporthallen Belfort en Daalhof 1/3	€ 63,34	€ 14,00	0,0%	€ 608,00	22,1%

In dit tariefscenario nemen de opbrengsten voor de gemeente in de betreffende periode en tariefgroep met € 59.876 af tot een totaal van € 416.987.

5.2.3 GEVOLGEN

Uit de gegevens van Maastricht Sport blijkt dat van 22 augustus 2015 tot en met 24 juli 2016 de opbrengsten per betrokken accommodatie en gebruiker in tariefgroep 1 in totaal € 476.864 bedroegen. Deze gegevens zijn in tariefscenario a ongewijzigd overgenomen; voor de gebruikers (319 in totaal) verandert daarin niets. Dit is wel het geval in tariefscenario b en c. De gevolgen hiervan bij ongewijzigd gebruik zijn voor de 30 grootste gebruikers bepaald en als volgt samengevat weergegeven.

*Figuur 1 Jaaropbrengst harmonisatiescenario's per gebruiker 1 t/m 30, bedragen * € 1*



5.3 BUITENSPORT

5.3.1 KOSTPRIJZEN

Gebaseerd op de begroting 2016 is de kostprijs van de Maastrichtse sportparken bepaald op € 3.120.000 per jaar. Opgemerkt wordt dat in de begroting van Maastricht Sport voor de jaren 2016 tot en met 2019 rekening wordt gehouden met aanzienlijke investeringen ten behoeve van onder andere achterstallig onderhoud.

Deze investeringen zijn in de begroting niet nader gespecificeerd⁸ en zijn bij de kostprijsbepaling verder buiten beschouwing gelaten. De kostprijs per voorziening is bepaald door de totale kostprijs ad € 3.120.000,- van alle velden, banen, kleed-/clubgebouwen te differentiëren op basis van het gemiddelde van de volgende kostenposten voor de jaren 2015-2029 uit de betreffende MJOP-en.

- Velden, banen en sporttechnische inrichting , inclusief 10% opslag t.b.v. onv., voorbereiding, toezicht⁹
 - i. Regulier onderhoud sportvelden, niveau basis
 - j. Aanvullend regulier onderhoud sportvelden, niveau basis
 - k. Vervangingen sportvelden, niveau basis
 - l. Regulier onderhoud overige inrichtingen, niveau basis¹⁰
 - m. Vervangingen overige inrichtingen¹¹
- Kleedlokalen en overige opstallen^{12,13}
 - n. Eigenarenonderhoud
 - o. Loonkosten directievoering, toezicht en onderhoud
 - p. Onderhoudskosten (totaal)

De kostprijzen per voorziening zijn vervolgens gedifferentieerd naar type voorziening. Dit is gedaan om ervoor te zorgen dat er voor overeenkomstige velden ook een overeenkomstige kostprijs geldt, ook als de kosten van het MJOP daarvoor uiteenlopen.

Tabel 19 Kostprijs per veld/baan, bedragen * €1

Object_3	Sportterrein	Terreinsoort	m ²	Kostprijs per jaar	Kostprijs per jaar per type
KV Maastricht veld 1(korfb)	wedstrijd/trainingsveld	k.gr.zand	2.179	12.411	12.411
KV Maastricht veld 2 (korfb)	oefenhoek	k.gr.zand	788	4.488	4.488
Scharn veld 1	wedstrijd/trainingsveld	k.gr.rubber	8.083	82.366	67.616
Scharn veld 2	wedstrijd/trainingsveld	k.gr.rubber	7.580	77.240	67.616
Scharn veld 3	wedstrijd/trainingsveld	gras	7.973	40.923	42.139
Scharn veld 4	wedstrijd/trainingsveld	gras	8.010	42.296	42.655
Scharn veld 5	oefenhoek	gras	2.808	27.551	14.184
Scharn veld 6	oefenhoek	gras	2.808	27.551	14.184
Daalhof veld 1	wedstrijd/veld	gras	7.866	40.399	38.392
Daalhof veld 2	wedstrijd/trainingsveld	gras	7.608	36.044	42.139
Daalhof veld 3	oefenhoek	gras	3.393	18.649	14.184
Daalhof Hondenveld	oefenhoek	gras	.	.	5.602
Geusselt veld 01	wedstrijd-/trainingsveld	gras	7.584	36.270	42.655
Geusselt veld 02	wedstrijd-/trainingsveld	k.gr.rubber	7.599	48.827	67.616
Geusselt veld 03 kunst	wedstrijd/trainingsveld	k.gr.rubber	7.602	77.465	67.616
Geusselt veld 04 kunst hock	wedstrijd/trainingsveld	k.gr.water	5.738	36.728	36.728
Geusselt veld 05	oefenhoek	k.gr.rubber	3.091	19.861	19.861
Geusselt veld 06	wedstrijd/trainingsveld	k.gr.semi-water	5.723	63.021	63.021
Geusselt veld 07	wedstrijd/trainingsveld	k.gr.zand	5.944	32.903	32.903
Geusselt JdB bak 1 per 4 banen	jeu de boulesbak 1	kiesel	558	2.611	1.993

⁸ Deze post is als volgt in de begroting opgenomen: "PRG15, Storting in projecten (investeringen achterstallig oh. en transformatie SPPL), 2016 € 4 mln, 2017 € 1 mln, , 2018 € 1 mln, 2019 € 0,454 mln".

⁹ Bron: "Conditie meting en onderhoudskosten sportparken Maastricht", T1123FC1, Kybys, 11 november 2014.

¹⁰ Deze kosten zijn in het MJOP alleen op sportparkniveau geraamd en voor ieder park omgeslagen naar veld/baan naar rato van de kostenposten a, b en c.

¹¹ Deze kosten zijn in het MJOP alleen op sportparkniveau geraamd en voor ieder park omgeslagen naar veld/baan naar rato van de kostenposten a, b en c.

¹² Bron: Bremen Bouwadviseurs b.v., 14HBO151-01, 15 januari 2015.

¹³ Deze kosten zijn in het MJOP alleen op opstalniveau geraamd en naar rato van het ruimtebeslag omgeslagen naar kleedlokalen en opstal overig.

Object_3	Sportterrein	Terreinsoort	m ²	Kostprijs per jaar	Kostprijs per jaar per type
Geusselt JdB bak 2 per 4 banen	jeu de boulesbak 2 ¹⁴	kiezel	.	.	1.993
Geusselt Rondbaan	rondbaan ¹⁵	asfalt	.	.	-
Geusselt veld 08	wedstrijd/veld	gras	8.801	47.279	42.655
Geusselt veld 09 ¹⁶	wedstrijd/trainingsveld	gras	7.777	41.548	42.655
Geusselt veld 10 ¹⁷	wedstrijd/trainingsveld	gras	8.464	48.296	42.139
Geusselt veld 11 ¹⁸	oefenhoek	gras	4.414	24.261	21.930
Heer Demertstr veld 1	wedstrijd/veld	gras	.	.	38.392
Heer Demertstr veld 2	wedstrijd/trainingsveld	gras	8.171	39.077	42.139
Heer Demertstr veld 3	oefenhoek	gras	10.810	49.971	42.139
Heer Ln id Dr veld 1	wedstrijd/veld	gras	8.108	45.473	38.392
Heer Ln id Dr veld 2	wedstrijd/trainingsveld	gras	7.835	32.138	42.139
Heugem veld 1	wedstrijd/veld	gras	7.838	43.495	38.392
Heugem veld 2	wedstrijd/trainingsveld	gras	8.357	45.140	42.139
Heugem veld 3	wedstrijd/trainingsveld	gras	8.127	44.138	42.139
Heugem veld 4	oefenhoek	gras	4.440	21.968	21.930
Heugem oefenstrook 5	oefenhoek	gras	2.835	11.629	14.184
Itteren veld 1	wedstrijd/veld	gras	8.190	44.722	42.655
Itteren veld 2	wedstrijd/trainingsveld	gras	8.015	44.477	42.655
Jekerdal Atl.baan + veld 3	atletiekbaan	kunststof	14.000	74.208	74.208
Jekerdal Atl.baan + veld 3	middenterrein atletiekbaan	gras	9.308	23.729	23.729
Jekerdal veld 1	wedstrijd/veld	gras	7.859	39.873	38.392
Jekerdal veld 2	wedstrijd/trainingsveld	k.gr.rubber	7.600	48.834	67.616
Jekerdal veld 4	wedstrijd/trainingsveld	k.gr.rubber	7.625	77.699	67.616
Jekerdal veld 5	oefenhoek	gras	.	.	14.184
Jekerdal veld 6	oefenhoek	gras	.	.	14.184
Limmel veld 1	wedstrijd/veld	gras	7.808	35.778	38.392
Limmel veld 2	wedstrijd/trainingsveld	gras	7.859	36.012	42.139
Limmel veld 3	oefenhoek	gras	3.390	13.905	14.184
Toustruwe veld 1	wedstrijd/veld	gras	9.137	49.894	38.392
Toustruwe veld 2	wedstrijd/veld	gras	8.110	45.244	42.655
Toustruwe veld 3	wedstrijd/trainingsveld	gras	8.113	43.583	42.139
Toustruwe veld 4	oefenhoek	gras	4.075	19.560	21.930
West veld 1	wedstrijd/trainingsveld	gras	9.006	48.912	42.139
West veld 2	wedstrijd/trainingsveld	gras	8.309	37.586	42.139
West veld 3	wedstrijd/veld	gras	7.813	43.722	38.392
West veld 4	wedstrijd/trainingsveld	k.gr.rubber	7.952	51.096	67.616
West veld 5	wedstrijd/trainingsveld	gras	7.832	40.662	38.392
West veld 6	multifunctioneelveld	k.gr.rubber	12.628	81.141	81.141
West veld 8	honk-/en softballveld	gras	13.024	50.458	31.082
West veld 8	honk-/en softballveld	gravel	2.107	11.706	31.082
West JdB	jeu de boulesbanen	kiezel	720	3.369	1.993
Fitplein en rondbaan West ¹⁹
West basketbalveld	basketbalveld	kunstgras	892	1.525	1.525
Wolder veld 1	wedstrijd/veld	gras	7.975	44.628	38.392
Wolder veld 2	wedstrijd/trainingsveld	gras	8.367	45.987	42.139

¹⁴ De oppervlakte en kostprijs van jeu de boulesbak 2 is inbegrepen bij bak 1

¹⁵ Voor de rondbaan is geen MJOP opgesteld waardoor geen kostprijs is berekend

¹⁶ Veld 9 bevindt zich op Geusselt Zuid en is structureel in gebruik bij Geusselt Sport

¹⁷ Veld 10 bevindt zich op Geusselt Zuid en is structureel in gebruik bij Geusselt Sport

¹⁸ Veld 11 bevindt zich op Geusselt Zuid en is structureel in gebruik bij Geusselt Sport

¹⁹ Voor het Fitplein en de rondbaan West is geen MJOP opgesteld waardoor geen kostprijs is berekend

Object_3	Sportterrein	Terreinsoort	m ²	Kostprijs per jaar	Kostprijs per jaar per type
Wolder veld 3	wedstrijd/trainingsveld	gras	7.090	37.648	42.655
Zuid veld 1	wedstrijd/trainingsveld	gras	7.815	41.960	42.655
Zuid veld 2	wedstrijd/trainingsveld	k.gr.rubber	7.596	77.403	67.616
Zuid veld 3	wedstr./train.veld Am.Football	gras	8.354	45.100	42.655
Zuid veld 4	schietsstrook	gras	924	11.204	5.602

De gedifferentieerde kostprijs per kleedlokaal is voor alle kleedlokalen hetzelfde. Dit geldt ook voor de gedifferentieerde kostprijs per vierkante meter overige opstallen (clubruimten).

Tabel 20 Kostprijs per opstal, bedragen * €1

Code Park	Object_1	Aantal Of m ²	Kostprijs per jaar	Kostprijs per jaar per type
BMW	KLOKB	10	19.495	47.938
BMW	OPSTB	187	34.658	39.444
GST	KLOKG	20	212.256	95.875
GST	OPSTG	434	166.528	91.543
HDS	KLOKH	4	11.377	19.175
HDS	OPSTH	80	9.581	16.874
ITN	KLOKI	4	11.831	19.175
ITN	OPSTI	60	17.747	12.656
JKD	KLOKJ	8	18.574	38.350
JKD	OPSTJ	130	20.906	27.421
WST	KLOKW	12	22.841	57.525
WST	OPSTW	518	54.151	109.261
ZD	KLOKZ	6	10.425	28.763
ZD	OPSTZ	106	15.986	22.358

Gebouw Heer aan de Demertstraat gaat weg in juni 2017 maar is in de overzichten nog wel inbegrepen omdat zich hiervoor in 2015-2016 nog wel opbrengsten en/of kosten hebben voorgedaan. Op de overige Maastrichter sportparken zijn uiteraard ook kleedruimten aanwezig. Deze zijn niet in eigendom bij Maastricht Sport en derhalve buiten beschouwing gelaten. Tot de overige opstallen (clubhuizen) zijn kantines, keukens, voorraadruimten, koelingruimten, kantoren, bestuurs- en secretariaatsruimten gerekend; alle overige ruimten zijn tot de kleedlokalen gerekend.

5.3.2 HARMONISATIETARIEVEN

Vooralsnog zijn de volgende harmonisatietarieven bepaald, te weten:

- Velden, banen en kleed-/waslokalen:
 - forfaittarief voor structureel gebruik (40 uur of meer per veld/baan per seizoen) van 3,20% van de kostprijs;
 - uurtarief voor incidenteel gebruik (minder dan 40 uur per veld/baan per seizoen) van 2,50% van het forfaittarief;
- Clubgebouwen:
 - forfaittarief voor exclusief gebruik van 14,2% van de kostprijs, hetgeen overeenkomt met € 30,00 per vierkante meter.

Tabel 21 Harmonisatietarieven per veld/baan, bedragen * €1

Park	Object_3	Kostprijs per jaar per type	Forfait	Uur tarief
AMB	veld 1(korfb)	12.411	397,14	9,93
AMB	veld 2 (korfb)	4.488	143,62	3,59
BMW	veld 1	67.616	2.163,74	54,09
BMW	veld 2	67.616	2.163,74	54,09

Park	Object_3	Kostprijs per jaar per type	Forfait	Uur tarief
BMW	veld 3	42.139	1.348,46	33,71
BMW	veld 4	42.655	1.364,96	34,12
BMW	veld 5	14.184	453,88	11,35
BMW	veld 6	14.184	453,88	11,35
DLH	veld 1	38.392	1.228,57	30,71
DLH	veld 2	42.139	1.348,46	33,71
DLH	veld 3	14.184	453,88	11,35
DLH	Hondenveld	5.602	179,27	4,48
GST	veld 01	42.655	1.364,96	34,12
GST	veld 02	67.616	2.163,74	54,09
GST	veld 03	67.616	2.163,74	54,09
GST	veld 04 hock	36.728	1.175,30	29,38
GST	veld 05	19.861	635,56	15,89
GST	veld 06	63.021	2.016,69	50,42
GST	veld 07	32.903	1.052,91	26,32
GST	JdB bak 1 per 4	1.993	63,78	1,59
GST	JdB bak 2 per 4	1.993	63,78	1,59
GST	Rondbaan	-	-	-
GST	veld 08	42.655	1.364,96	34,12
GST	veld 09	42.655	1.364,96	34,12
GST	veld 10	42.139	1.348,46	33,71
GST	veld 11	21.930	701,75	17,54
HDS	veld 1	38.392	1.228,57	30,71
HDS	veld 2	42.139	1.348,46	33,71
HDS	veld 3	42.139	1.348,46	33,71
HLD	veld 1	38.392	1.228,57	30,71
HLD	veld 2	42.139	1.348,46	33,71
HGM	veld 1	38.392	1.228,57	30,71
HGM	veld 2	42.139	1.348,46	33,71
HGM	veld 3	42.139	1.348,46	33,71
HGM	veld 4	21.930	701,75	17,54
HGM	oefenstrook 5	14.184	453,88	11,35
ITN	veld 1	42.655	1.364,96	34,12
ITN	veld 2	42.655	1.364,96	34,12
JKD	Atl.baan + veld 3	74.208	2.374,66	59,37
JKD	Atl.baan + veld 3	23.729	759,32	18,98
JKD	veld 1	38.392	1.228,57	30,71
JKD	veld 2	67.616	2.163,74	54,09
JKD	veld 4	67.616	2.163,74	54,09
JKD	veld 5	14.184	453,88	11,35
JKD	veld 6	14.184	453,88	11,35
LML	veld 1	38.392	1.228,57	30,71
LML	veld 2	42.139	1.348,46	33,71
LML	veld 3	14.184	453,88	11,35
TSW	veld 1	38.392	1.228,57	30,71
TSW	veld 2	42.655	1.364,96	34,12
TSW	veld 3	42.139	1.348,46	33,71
TSW	veld 4	21.930	701,75	17,54

Park	Object_3	Kostprijs per jaar per type	Forfait	Uur tarief
WST	veld 1	42.139	1.348,46	33,71
WST	veld 2	42.139	1.348,46	33,71
WST	veld 3	38.392	1.228,57	30,71
WST	veld 4	67.616	2.163,74	54,09
WST	veld 5	38.392	1.228,57	30,71
WST	veld 6	81.141	2.596,54	64,91
WST	veld 8	31.082	994,63	24,87
WST	veld 8	31.082	994,63	24,87
WST	JdB	1.993	63,78	1,59
WST	Fitplein/rondbaan	.	.	.
WST	basketbalveld	1.525	.	.
WLD	veld 1	38.392	48,81	1,22
WLD	veld 2	42.139	1.228,57	30,71
WLD	veld 3	42.655	1.348,46	33,71
ZD	veld 1	42.655	1.364,96	34,12
ZD	veld 2	67.616	1.364,96	34,12
ZD	veld 3	42.655	2.163,74	54,09
ZD	veld 4	5.602	1.364,96	34,12

Tabel 22 Harmonisatietarieven per opstal, bedragen * €1

Code Park	Object_1	Aantal of m ²	Kostprijs per jaar per type	Kostprijs per u/st. of seizoen/m ²	Seizoensforfait pr st. of m ²	Uurtarief per st. of m ²
BMW	KLOKB	10	47.938	10,33	153,40	3,84
BMW	OPSTB	187	39.444	210,93	30,00	n.v.t.
GST	KLOGK	20	95.875	10,33	153,40	3,84
GST	OPSTG	434	91.543	210,93	30,00	n.v.t.
HDS	KLOKH	4	19.175	10,33	153,40	3,84
HDS	OPSTH	80	16.874	210,93	30,00	n.v.t.
ITN	KLOKI	4	19.175	10,33	153,40	3,84
ITN	OPSTI	60	12.656	210,93	30,00	n.v.t.
JKD	KLOKJ	8	38.350	10,33	153,40	3,84
JKD	OPSTJ	130	27.421	210,93	30,00	n.v.t.
WST	KLOKW	12	57.525	10,33	153,40	3,84
WST	OPSTW	518	109.261	210,93	30,00	n.v.t.
ZD	KLOKZ	6	28.763	10,33	153,40	3,84
ZD	OPSTZ	106	22.358	210,93	30,00	n.v.t.

5.3.3 GEVOLGEN

5.3.3.1 Velden/banen

Om zowel de definitieve tarieven als de gevolgen daarvan te kunnen bepalen, is een specificatie benodigd van alle omzet die gedurende het afgelopen seizoen per gebruiker, gebruiksmoment en voorziening is gegenereerd. Met betrekking tot de buitensport zijn daartoe de volgende gegevens beschikbaar gesteld.

- De benutting per veld/baan en gebruiker in seizoen 2015-2016.
- De opbrengst van het urenverhuur per veld/baan en gebruiker in seizoen 2015-2016.
- De opbrengst van het forfaitverhuur per veld/baan en gebruiker op parken zonder beheer in seizoen 2015-2016.

- De opbrengst van de voorschotbedragen per veld/baan en gebruiker op parken met beheer in seizoen 2014-2015.

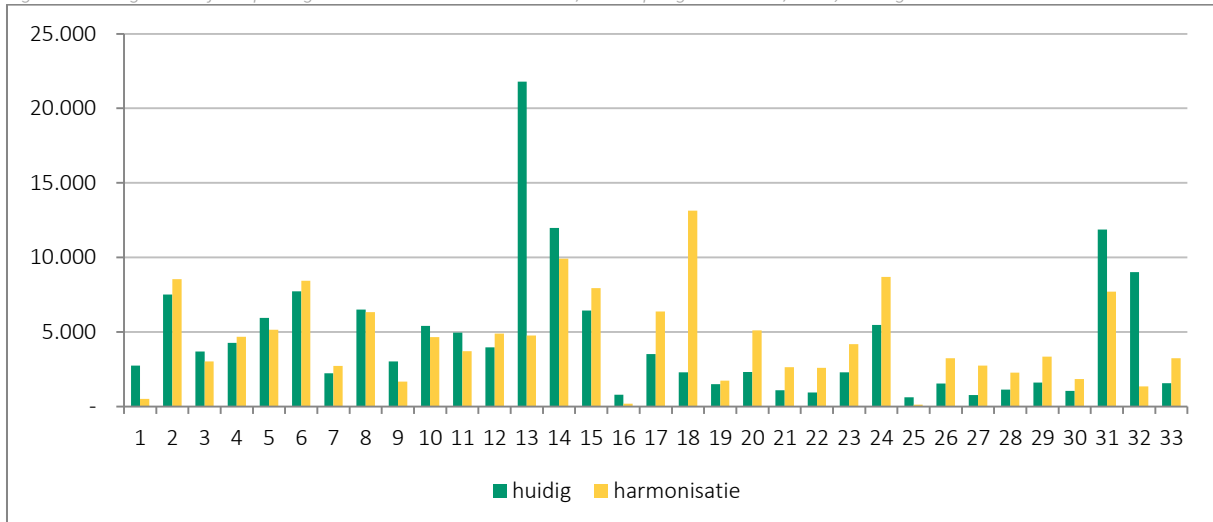
Op basis hiervan geldt dat de gevolgen voor de voorschotbetalers op parken met beheer zijn bepaald door de nieuwe tarieven te betrekken op hun benutting in 2015-2016 en de aldus verkregen opbrengst te vergelijken met de voorschotbedragen uit 2014-2015. Voor alle overige gebruikers zijn de nieuwe tarieven betrokken op hun benutting in 2015-2016 en de aldus verkregen opbrengst vergeleken met de opbrengst uit 2015-2016.

Hierbij is de harmonisatieopbrengst per gebruiker bepaald door:

- bij meer dan 40 uur gebruik per jaar uit te gaan van het forfaittarief;
- bij minder dan 40 uur gebruik per jaar uit te gaan van het aantal uren per veld, vermenigvuldigd met het uurtarief.

De gevolgen hiervan bij ongewijzigd gebruik zijn voor de 33 grootste gebruikers bepaald en als volgt samengevat weergegeven.

Figuur 2 Gevolgen voor jaaropbrengst harmonisatietarieven velden/banen per gebruiker 1 t/m 33, bedragen * € 1



5.3.3.2 Kleedlokalen

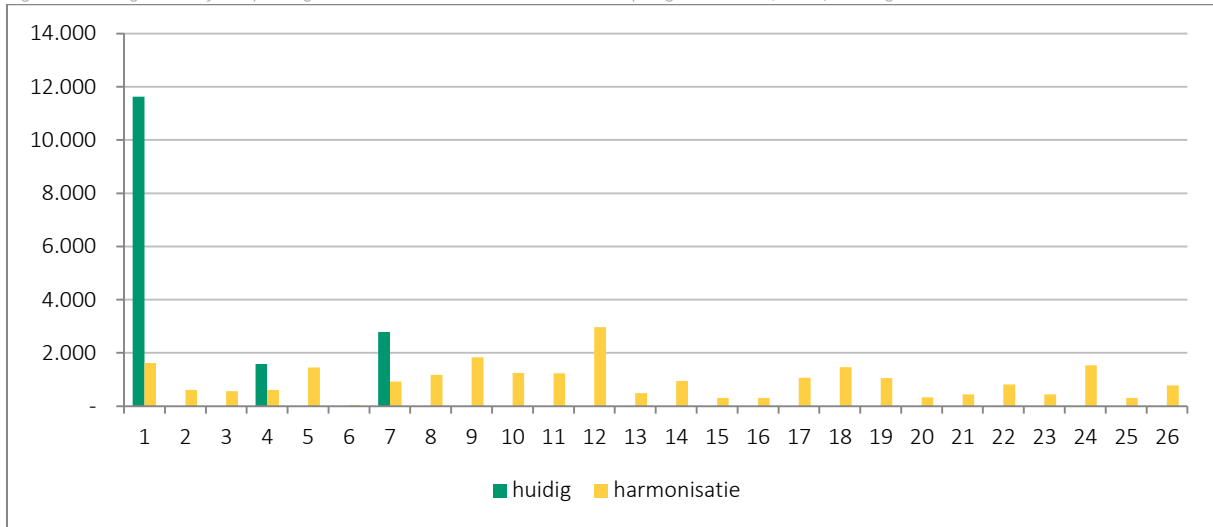
Voor het bepalen van de nieuwe opbrengsten voor de kleedlokalen zijn naast de gekozen harmonisatietarieven de volgende uitgangspunten gehanteerd.

- Gebruikers die een veld meer dan 40 uur per seizoen benutten, betalen voor zowel het veld als de kleedlokalen het forfaittarief waarbij het kleedkamergebruik per veld is gesteld op een gemiddelde van 2,0.
- Gebruikers die een veld minder dan 40 uur per seizoen benutten, betalen voor zowel het veld als de kleedlokalen het uurtarief waarbij het kleedkamergebruik per veld is gesteld op een gemiddelde van 2,0.
- De kosten van een kleedlokaal worden per definitie in rekening gebracht, ongeacht of daar wel of geen gebruik van gemaakt wordt.
- Het aantal kleedlokalen waarvoor een forfaitbedrag in rekening wordt gebracht, kan nooit hoger zijn dan het aantal kleedlokalen dat zich op het betreffende sportpark bevindt.
- Van de 33 grootste gebruikers maken er 26 gebruik van gemeentelijke kleedlokalen waarvan er 3 een afzonderlijke gebruiksvergoeding betalen²⁰.

Indien alle 26 gebruikers een vergoeding betalen conform het harmonisatietarief dan kunnen de gevolgen hiervan zal volgt samengevat worden weergegeven.

²⁰ Van de overige gebruikers wordt de vergoeding geacht te zijn verdisconteerd in hun huidige tarief.

Figuur 3 Gevolgen voor jaaropbrengst harmonisatietarieven kleedlokalen per gebruiker 1 t/m 26, bedragen * € 1



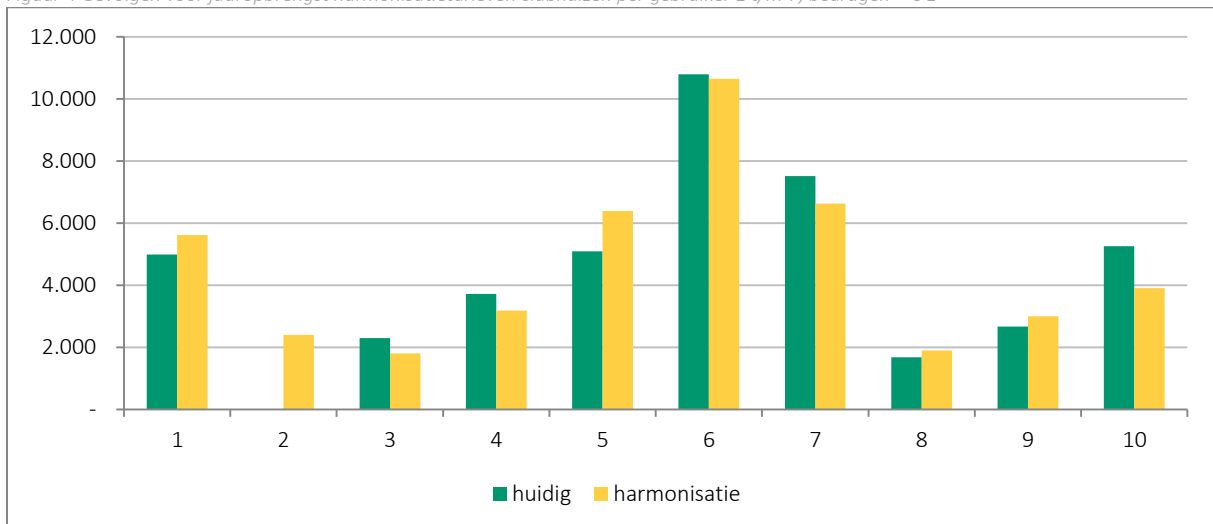
5.3.3.3 Clubhuizen

Voor het bepalen van de nieuwe opbrengsten voor de clubhuizen zijn naast de gekozen harmonisatietarieven de volgende uitgangspunten gehanteerd.

- Ieder clubhuis wordt uitsluitend exclusief in gebruik gegeven, dat wil zeggen per seizoen aan slechts één gebruiker.
- Hieruit volgt dat op de clubhuizen geen uurtarief maar uitsluitend een seizoensforfait van toepassing is.
- Van de 33 grootste gebruikers maken er 10 gebruik van gemeentelijke clubhuizen waarvan er 9 een gebruiksvergoeding betalen.

Indien alle 10 gebruikers een vergoeding betalen conform het harmonisatietarief dan kunnen de gevolgen hiervan zal volgt samengevat worden weergegeven.

Figuur 4 Gevolgen voor jaaropbrengst harmonisatietarieven clubhuizen per gebruiker 1 t/m 7, bedragen * € 1



5.3.3.4 Servicekosten

Over de servicekosten zijn de volgende gegevens beschikbaar gesteld.

- Kosten Stichting Sportkantine West 2015, onderverdeeld naar:
 - Gas, water en elektra;

- Sanitaire voorzieningen, schoonmaak, afval en afvalverwijdering, afvalstoffenheffing/reinigingsrecht, rioolbelasting, waterschapsbelasting, onroerend zaak belasting, alarmering en alarmopvolging.

Niet inzichtelijk is op welke voorzieningen deze servicekosten betrekking hebben en/of hoe deze kosten betrokken zijn op de doorbelaste servicekosten. Wel bekend is dat de schoonmaakkosten niet zijn inbegrepen.

- “Rapport onderzoek energieverbruik en kosten Geusseltbad Maastricht”, 30 januari 2015, Risto Regeltechniek.

Hoe deze rapportage zich verhoudt tot de doorbelaste servicekosten, is niet inzichtelijk.

Op basis van deze informatie is het niet mogelijk om de servicekosten per gebruiker uit te specificeren naar velden/banen (in verband met onder andere verbruikskosten verlichting en berekening), kleedlokalen en clubhuizen. Het opstellen van zo'n specificatie tot op het niveau van afzonderlijke voorzieningen en gebruikers vereist een afzonderlijk onderzoek waaraan meer informatie ten grondslag ligt waaronder:

- de feitelijke servicekosten alsmede de voorzieningen en gebruikers waarop deze betrekking hebben;
- kengetallen over verbruiksgegevens van de afzonderlijke voorzieningen;
- uitgangspunten over de te hanteren verdeelsleutels.

Voor een benadering van de toekomstig door te belasten kosten, is vooraansnog volstaan met de uitgangspunten die zijn ontleend aan het bestand “Kosten Stichting Sportkantines West 2015” en het “Rapport onderzoek energieverbruik en kosten Geusseltbad Maastricht”.

Van sportparken Geusselt en West is over de servicekosten de volgende informatie bekend.

Tabel 23 Servicekosten Geusselt en West, bedragen * €1

Servicekosten Eenheid/kosten	Elektra		Water		Gas		Overige service	
	Kwh	€	m ³	€	m ³	€	div.	€
Geusselt 2014								
- Gebruiker A	41.710	3.948	1.020	1.122				
- Gebruiker B	20.030	1.896						
Kleedlokalen	31.410	2.973	913	1.004				
Totaal Geusselt	93.150		2.933	2.126	n.v.t.	n.v.t.	.	.
West 2015								
- Gebruiker C	57.905	6.025	180	294	8.756	5.646		5.001
- Maastricht Sport	26.488	2.756	1.021	1.669	4.005	2.582		7.303
Totaal West	84.393	8.780	1.202	1.964	12.760	8.228		12.304

Op grond hiervan zijn de kosten als volgt tot op voorzieningenniveau gedifferentieerd.

Tabel 24 Differentiatie benadering servicekosten Geusselt en West, bedragen * €1

Voorziening	aantal	uren	Elektra		Water		Gas		Overige service	
			Kwh	€	m ³	€	Kwh	€	div.	€
Kleedlokalen										
GST	20	7.922 ²¹	31.410	2.973	913	1.004	n.v.t.	n.v.t.		7.521 ²²
WST	12	3.489 ²³	2.791	290	1.021	1.669	4.005	2.582		7.303
Verlichting ²⁴										
GST 01	16	442	2.573	268						
GST 02	16	1.080	6.296	655						
GST 03	16	839	4.891	509						
GST 04 hockey	16	1.424	8.298	863						

²¹ De uren zijn gelijk aan het totaal van de veld-/baanbenutting (verlicht en onverlicht, exclusief jeu de boules banen, exclusief veld 9, 10 en 11 bij Geusselt Sport)

²² Overige servicekosten zijn niet gegeven maar benaderd op basis van de servicekosten op Sportpark West en verdisconteerd naar rato van het ruimtebeslag.

²³ De uren zijn gelijk aan het totaal van de veld-/baanbenutting (verlicht en onverlicht), inclusief rondbaan, basketbalveld en fitplein

²⁴ Bij verlichting is onder “aantal” het aantal armaturen opgenomen; onder “uren” is de veld-/baanbenutting opgenomen. Het aantal Kwh is berekend naar rato van het aantal uren en armaturen.

Voorziening	aantal	uren	Elektra		Water		Gas		Overige service	
			Kwh	€	m ³	€	Kwh	€	div.	€
GST 05	8	807	2.351	245						
GST 06 hockey	16	1.406	8.190	852						
GST 07 hockey	16	1.413	8.235	857						
GST 08	16	319	1.856	193						
WST 1	16	500	2.915	303						
WST 2	16	433	2.522	262						
WST 4	16	775	4.515	470						
WST 6	16	865	5.042	525						
WST 8 honkbal	56	427	8.704	906						
Clubhuizen ²⁵										
GST – gebruiker A	221		41.710	3.948	519	571				3.324
GST – gebruiker B	213		20.030	1.896	501	551				3.204
WST – gebruiker C1	63		5.469	569	17	28	827	533		472
WST – gebruiker C2	355		44.508	4.631	138	226	6.730	4.340		3.844
WST – gebruiker C3	100		7.928	825	25	40	1.199	773		685

De uitkomsten van deze differentiatiebenaderingen zijn als volgt samengevat.

Tabel 25 Samenvatting differentiatiebenadering servicekosten, bedragen * €1

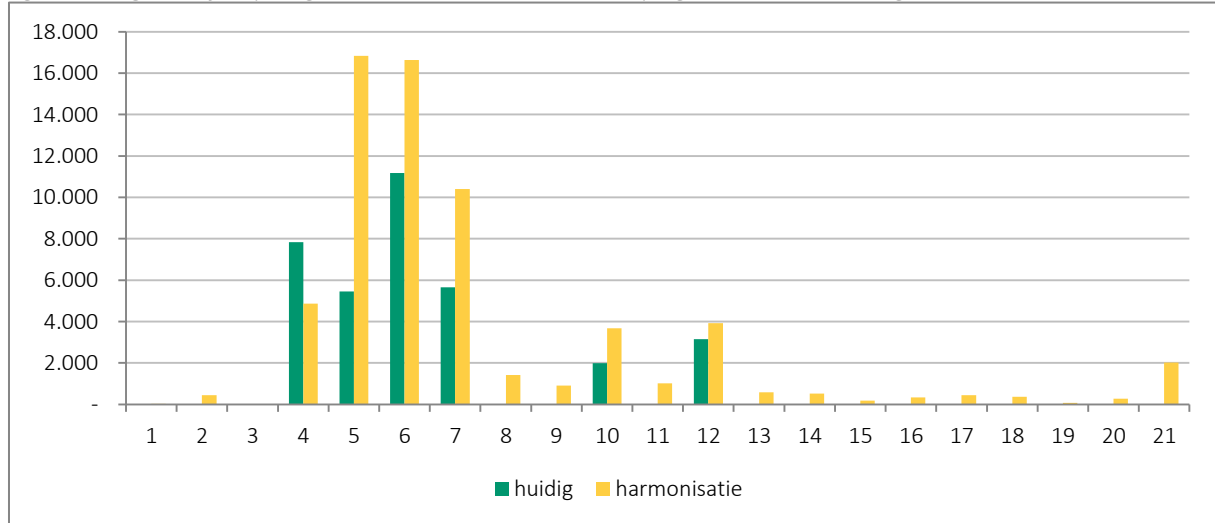
Voorziening	Eenheid		Kosten gemiddeld	
	aantal	uren	totaal	per 2 kleedlokalen per uur
Kleedlokalen				
- Geusselt	20	7.922	11.498	1,45
- West	12	3.489	11.845	3,40
totaal	32	11.410	23.343	2,05
Verlichting	aantal	uren	totaal	Per veld/baan per uur
GST 01	16	442	268	0,61
GST 02	16	1.080	655	0,61
GST 03	16	839	509	0,61
GST 04 hockey	16	1.424	863	0,61
GST 05	8	807	245	0,30
GST 06 hockey	16	1.406	852	0,61
GST 07 hockey	16	1.413	857	0,61
GST 08	16	319	193	0,61
WST 1	16	500	303	0,61
WST 2	16	433	262	0,61
WST 4	16	775	470	0,61
WST 6	16	865	525	0,61
WST 8 honkbal	56	427	906	2,12
totaal	240	10.729	6.907	
Clubhuizen	m ²		totaal	Per m ²
GST – gebruiker A	221		7.843	35,49
GST – gebruiker B	213		5.650	26,53
WST – gebruiker C1	63		1.602	25,43
WST – gebruiker C2	355		13.040	36,73
WST – gebruiker C3	100		2.323	23,23
totaal	952		30.459	32,00

Voor de gevolgen per gebruiker is voor de kleedlokalen uitgegaan van het gemiddelde van € 2,05 per twee kleedlokalen per uur. Voor de clubhuizen is dit € 32,00 per seizoen per vierkante meter en voor de veldverlichting van € 0,30 (GST 05), € 2,12 (WST 8) en € 0,61 (overige) per veld/baan per uur.

²⁵ Bij clubhuizen is onder "aantal" het aantal vierkante meters opgenomen. Alle gegeven verbruikseenheden en kosten zijn naar rato van het ruimtebeslag verdisconteert.

In de huidige situatie zijn er van de 33 grootste gebruikers 21 waarvan de kosten voor gas, water en elektra van de kleed-/waslokalen, clubhuizen en/of veldverlichting voor rekening van de gemeente komen en waarvan aan 7 gebruikers een deel wordt doorbelast²⁶. Indien deze servicekosten aan alle 21 gebruikers worden belast conform het harmonisatietarief dan kunnen de gevolgen hiervan zal volgt samengevat worden weergegeven.

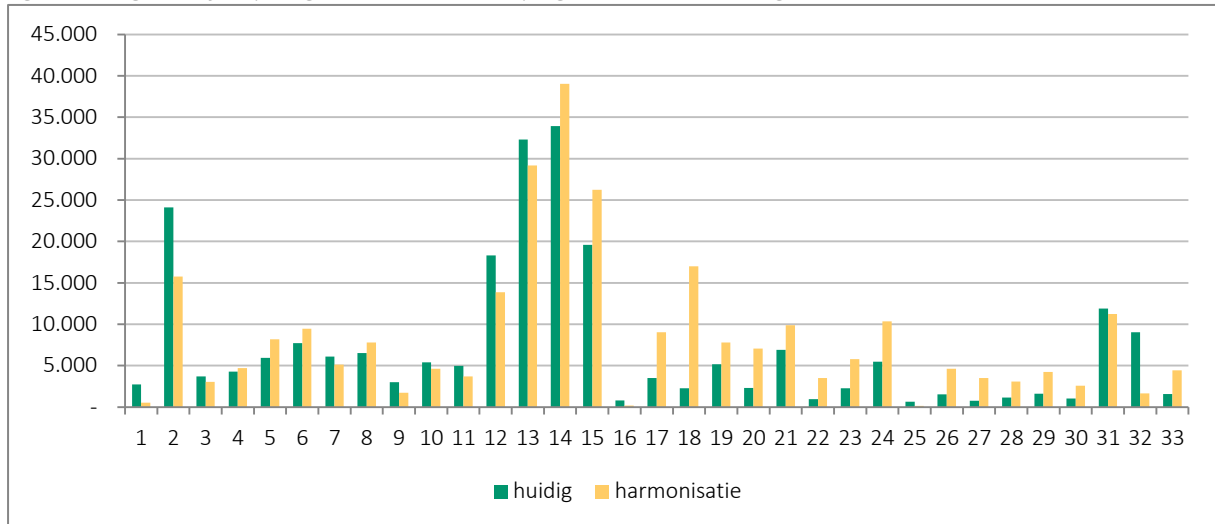
Figuur 5 Gevolgen voor jaaropbrengst harmonisatietarieven servicekosten per gebruiker 1 t/m 21, bedragen * € 1



5.3.3.5 Samenvatting

De gevolgen van invoering van het harmonisatietarief bij ongewijzigd gebruik van de velden/banen, kleed-/waslokalen, clubhuizen en servicekosten zijn voor de 33 grootste gebruikers bepaald en als volgt samengevat weergegeven.

Figuur 6 Gevolgen voor jaaropbrengst harmonisatietarieven per gebruiker 1 t/m 33, bedragen * € 1



²⁶ Van de overige gebruikers wordt de vergoeding geacht te zijn verdisconteerd in hun huidige tarief.

5.3.4 TAAKSTELLINGSTARIEVEN

5.3.4.1 Taakstellingstarieven A

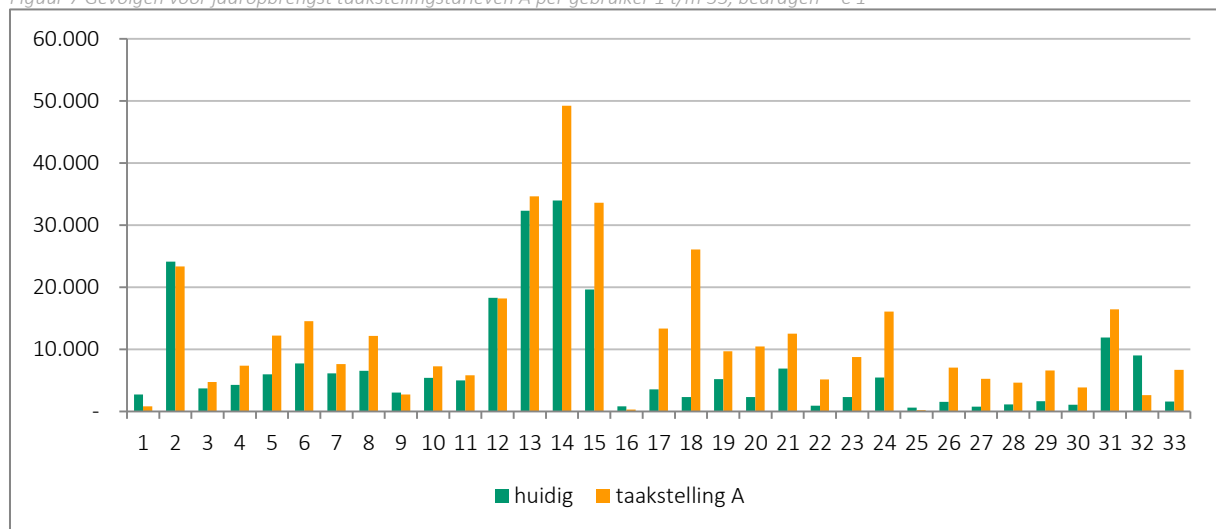
Om de taakstellingstarieven A en de gevolgen daarvan te bepalen, zijn de uitgangspunten van het harmonisatietarief als volgt gewijzigd.

Tabel 26 Uitgangspunten taakstellingstarieven A

Uitgangspunt	Harmonisatie-tarief	Taakstellings-tarief A
Velden, banen en kleed-/waslokalen		
- forfaittarief voor structureel gebruik (40 uur of meer per veld/baan per seizoen) in % van de kostprijs	3,2%	5,0%
- uurtarief voor incidenteel gebruik (minder dan 40 uur per veld/baan per seizoen) in % van het forfaittarief	2,5%	2,5%
Clubgebouwen		
- forfaittarief voor exclusief gebruik in % van de kostprijs = bedrag per m ²	14,2% = € 30,00	19,0% = € 40,00
Servicekosten (gas, water en elektra)	100%	100%
- kleedlokalen per twee kleedlokalen per uur	€ 2,05	€ 2,05
- clubhuizen per seizoen per vierkante meter	€ 32,00	€ 32,00
- veldverlichting		
o GST 05	€ 0,30	€ 0,30
o WST 8	€ 2,12	€ 2,12
o Overige	€ 0,61	€ 0,61

De gevolgen van invoering van het taakstellingstarief A bij ongewijzigd gebruik van de velden/banen, kleed-/waslokalen, clubhuizen en servicekosten zijn voor de 33 grootste gebruikers bepaald en als volgt samengevat weergegeven.

Figuur 7 Gevolgen voor jaaropbrengst taakstellingstarieven A per gebruiker 1 t/m 33, bedragen * € 1



5.3.4.2 Taakstellingstarieven B

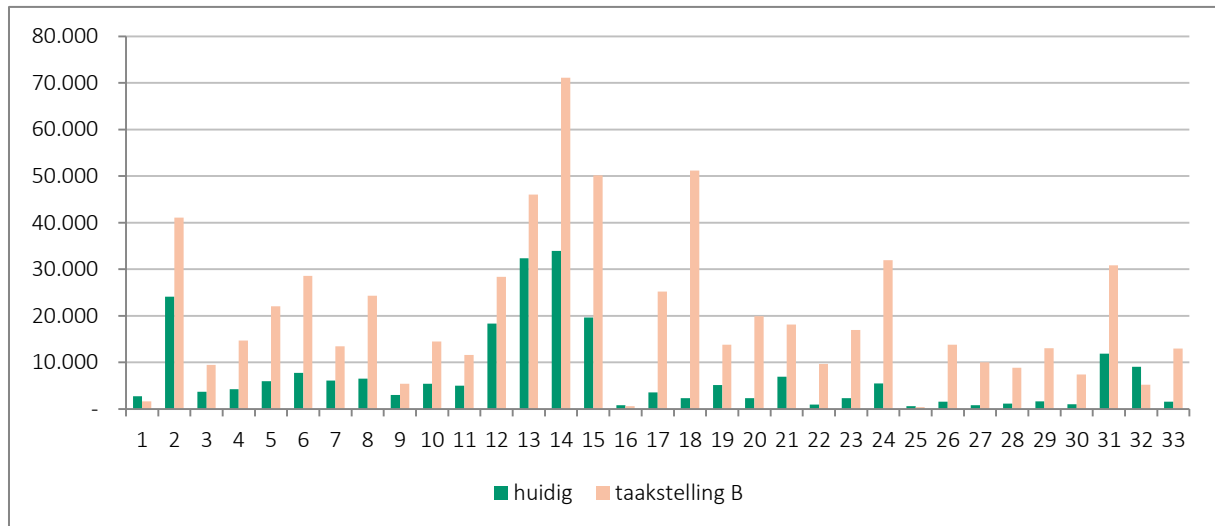
Om de taakstellingstarieven B en de gevolgen daarvan te bepalen, zijn de uitgangspunten van het harmonisatietarief als volgt gewijzigd.

Tabel 27 Uitgangspunten taakstellingstarieven B

Uitgangspunt	Harmonisatie-tarief	Taakstellings-tarief B
Velden, banen en kleed-/waslokalen		
- forfaitairtarief voor structureel gebruik (40 uur of meer per veld/baan per seizoen) in % van de kostprijs	3,2%	10,0%
- uurtarief voor incidenteel gebruik (minder dan 40 uur per veld/baan per seizoen) in % van het forfaitairtarief	2,5%	2,5%
Clubgebouwen		
- forfaitairtarief voor exclusief gebruik in % van de kostprijs = bedrag per m ²	14,2% = € 30,00	23,7% = € 50,00
Servicekosten (gas, water en elektra)	100%	100%
- kleedlokalen per twee kleedlokalen per uur	€ 2,05	€ 2,05
- clubhuizen per seizoen per vierkante meter	€ 32,00	€ 32,00
- veldverlichting		
o GST 05	€ 0,30	€ 0,30
o WST 8	€ 2,12	€ 2,12
o Overige	€ 0,61	€ 0,61

De gevolgen van invoering van het taakstellingstarief B bij ongewijzigd gebruik van de velden/banen, kleed-/waslokalen, clubhuizen en servicekosten zijn voor de 33 grootste gebruikers bepaald en als volgt samengevat weergegeven.

Figuur 8 Gevolgen voor jaaropbrengst taakstellingstarieven B per gebruiker 1 t/m 33, bedragen * € 1



5.4 CONCLUSIES EN AANBEVELINGEN

Invoering van de harmonisatietarieven voor de binnensportaccommodaties en de velden/banen, kleedlokalen en clubhuizen van de buitensportaccommodaties leiden voor de gemeente per saldo niet of nauwelijks tot een andere totaalopbrengst. Alleen de servicekosten (verbruik van gas, water en elektra) voor enkele buitensportaccommodaties leiden tot een toename omdat hiervoor een kostprijsdekkend harmonisatietarief is aangehouden.

De harmonisatietarieven zijn in eerste instantie dan ook bepaald om een eenduidiger, transparanter en rechtvaardiger stelsel voor te stellen waarin alle gebruikers per accommodatietype eenzelfde percentage betalen van de kosten die de gemeente voor de gebruikgave maakt. Doordat de kostprijzen per voorziening zijn bepaald, moet daarbij voor dure voorzieningen meer betaald worden dan voor goedkope voorzieningen.

De percentages die in Nederland voor de binnensport gehanteerd worden, zijn voor de buitensport echter niet haalbaar. Ook voor Maastricht zijn daarom voor de buitensport lagere dekkingpercentages gehanteerd dan voor de binnensport.

Aanbevolen wordt om bij de invoering van nieuwe tarieven rekening te houden met de vigerende gebruiksovereenkomsten en aldus het moment waarop de nieuwe tarieven voor iedere gebruiker van toepassing worden.

Vooraf bij gebruikers die een hoger tarief moeten betalen, moet rekening gehouden worden met een afname van het aantal reserveringen. Een positief gevolg hiervan is dat zij zich zullen concentreren op forfaitgebruik van zo min mogelijk velden. Daartegenover staat een groter risico van spookgebruik en speelschade door overbenutting.

Al naar gelang de gemeente de opbrengsten van de gebruikgave wil verhogen, kan na invoering van het harmonisatietarief gekozen worden voor aanpassing van de dekkingpercentages zoals dit in de taakstellingstarieven is gedaan. Bij de afwegingen over het in te voeren harmonisatie- en/of taakstellingstarief en de bijbehorende dekkingpercentages kunnen nog de gevolgen per verenigingslid en de contributie betrokken worden.

BIJLAGEN

I METHODIEKEN TARIEVENSTELSEL

Voor het gebruik van gemeentelijke sportaccommodaties worden sterk uiteenlopende tarieven gehanteerd. Op hoofdlijnen vallen daarin de volgende methodieken te onderscheiden.

1. Historische ontwikkeling
Dit is de meest voorkomende vorm van tarifieren waarbij het doorgaans niet transparant is hoe tarieven zich tot elkaar verhouden omdat deze in de loop der jaren tot stand zijn gekomen en verder ontwikkeld. Vaak zijn er op overeenkomstige voorzieningen zelfs verschillende tarieven van toepassing.
2. Dekkingspercentage van de kostprijs
In deze rapportage is uitgebreid omschreven wat hieronder wordt verstaan.
3. Regionale afstemming
Regionale afstemming is vaak aan de orde indien zich wijzigingen in voorzieningen voordoen waardoor tarieven moeten worden aangepast. Één of enkele wijzigingen laten zich dan het eenvoudigst doorvoeren door de tarieven van overeenkomstige voorzieningen regionaal af te stemmen.
4. Gelijkberechting
Bij gelijkberechting (ook wel genoemd: passe-partout) wordt meestal een vaste vergoeding per gebruiker of per team in rekening gebracht die door verenigingen eenvoudig in de contributie kan worden verdisconteerd. Zo betalen verenigingen in Leeuwarden voor het gebruik van gemeentelijke buitensportvoorzieningen € 20 per lid. Voor de binnensportaccommodaties echter gelden, gezien het gecombineerd gebruik, vaste uur-/seizoenstarieven.

Overige kenmerken zijn als volgt omschreven.

Tabel 28 Methodieken tarievenstelsel

Kenmerk	Historische ontwikkeling	Dekkingspercentage van de kostprijs	Regionale afstemming	Gelijkberechting van gebruikers
Transparantie naar gebruikers	Vaak geen beleid ten grondslag, onduidelijk hoe het tarief ooit tot stand is gekomen.	Het tarief is transparant. Door middel van het toepassen van een dekkingspercentage is duidelijk welk deel van de kosten wordt doorbelast.	Gebruikers kunnen de tarieven vergelijken met de buurgemeenten. Andere tariefgrondslagen blijven onduidelijk.	Elk verenigingslid / gebruiker betaalt evenveel.
Uniformiteit	Verschillen die in het verleden zijn ontstaan, blijven ook in de toekomst bestaan.	De kosten per accommodatietype verschillen. Dit kan tot uitdrukking komen in de tarieven door verschillende dekkingspercentages te hanteren.	De tarieven zijn uniform met de omliggende gemeenten.	Het tarief is uniform voor iedere sporter/gebruiker.
Financiële risico's gemeente	De tarieven liggen vast en het financiële risico is daardoor beheersbaar.	Er is optimaal inzicht in de kosten/baten verhouding. Tarieven zijn beheersbaar, bij jaarlijkse bijstelling van het dekkingspercentage. Alleen aanpassingen in het accommodatie-aanbod moeten opnieuw worden doorberekend.	Gemeente is mede afhankelijk van de buurgemeenten. Het is mogelijk dat de tarieven daar wijzigen, en dan moet daarop worden gereageerd.	Gemeente is afhankelijk van het ledental dat worden opgegeven door verenigingen en bonden. Ledentallen wijzigen jaarlijks. Verenigingen hebben belang bij lage opgave.
Financiële risico's verenigingen	Veranderingen doorgaans beperkt tot inflatiecorrectie.	Bij invoering doen zich verschillen met het eerdere systeem voor en moeten verenigingen / gebruikers opeens veel meer / minder betalen.	Bij invoering doen zich verschillen met het eerdere systeem voor en moeten verenigingen / gebruikers opeens veel meer / minder betalen.	Tarief hangt direct samen met contributie en is daardoor maximaal transparant.

Kenmerk	Historische ontwikkeling	Dekkingspercentage van de kostprijs	Regionale afstemming	Gelijkberechtiging van gebruikers
Houdbaarheid tarieven	Uiteenlopen van tarieven is alleen verklaarbaar door historische ontwikkeling. Gebrek aan transparantie belemmert de rechtvaardiging.	Dekkingspercentages moeten worden aangepast bij sterk wijzigende begroting. Alleen grote aanpassingen in diensten en voorzieningen vereisen modelactualisatie.	Als de tarieven bij de omliggende gemeenten veranderen, zullen de tarieven binnen de gemeente mee moeten veranderen.	Tarief moet worden aangepast bij sterk wijzigende begroting.
Administratieve werkdruk gebruikgever	Afhankelijk van differentiatiemate voorzieningen, gebruikers en gebruiksmomenten.	Afhankelijk van differentiatiemate voorzieningen, gebruikers en gebruiksmomenten.	Afhankelijk van differentiatiemate voorzieningen, gebruikers en gebruiksmomenten.	Afhankelijk van differentiatiemate voorzieningen, gebruikers en gebruiksmomenten.
Stimulans voor vaste gebruikers om kosten gemeente te beperken	Niet van toepassing indien tarief geen relatie heeft met de kosten.	Groot omdat tarief relatie heeft met de kosten.	Niet van toepassing indien tarief geen relatie heeft met de kosten.	Niet van toepassing omdat tarief geen relatie heeft met de kosten.

II OVERZICHT BINNENSPOORTACCOMMODATIES EN TARIEVEN

Tarieven gemeentelijke binnensportaccommodaties seizoen 2016-2017 Maastricht Sport

Tarieven gemeentelijke binnensportaccommodaties seizoen 2016-2017
(zaterdag 27-08-2016 t/m zondag 16-07-2017)

Bedrag per uur 2016 en 2017				
Sporthallen	1/3 hal per uur	1/2 hal per uur	2/3 hal per uur	1/1 hal per uur
Sporthal de Geusselt	€ 17,00	€ 25,50	€ 34,00	€ 51,00
Sporthal de Heeg		€ 25,50		€ 51,00
Sporthal Daalhof	€ 14,00		€ 28,50	€ 42,50
Sporthal Belfort	€ 14,00		€ 28,50	€ 42,50
Alle hallen commercieel tarief				€ 270,50
Bokszaal sporthal de Heeg (tarief max. 47 weken gebruik)				€ 2.192,00
Bokszaal sporthal Belfort (tarief max. 47 weken gebruik)				€ 565,50
Schietruimte sporthal de Geusselt (tarief max. 47 weken gebruik)				€ 1.461,50
Sportzalen				€ 16,00
Gymzalen				€ 12,00
Seizoensprijs 2016-2017				
Weekdag	Maximaal aantal gebruiksweken	Minimum aantal gebruiksweken voor 10% korting		
Zaterdag	47 x	42 x		
Zondag	42 x	38 x		
Maandag	42 x	38 x		
Dinsdag	45 x	41 x		
Woensdag	46 x	41 x		
Donderdag	45 x	41 x		
Vrijdag	45 x	41 x		

Opmerkingen mbt tarieven seizoen 2016-2017

1. Er wordt gewerkt aan de totstandkoming van een nieuwe tarievennota voor de gemeentelijke sportaccommodaties. Het is vooralsnog niet de verwachting dat dit van invloed zal zijn op de tarieven 2016-2017. Mochten er toch wijzigingen in het tarief in de loop van het seizoen 2016-2017 worden doorgevoerd die nadelige consequenties hebben voor de gebruikers, dan kunnen deze de gebruiksovereenkomst met ingang van de datum waarop de tariefsverhoging ingaat, opzeggen, waarbij de annuleringsstermijn niet van toepassing is.
2. Vanwege kostenbesparing en efficiency kan met ingang van het nieuwe seizoen 2016-2017 alléén middels automatische incasso worden betaald (zie ook bijlage automatische incasso).
3. Uitgangspunt voor de tarieven vormt het prijspeil binnensportaccommodatie 2002. De prijzen zijn jaarlijks aangepast met het prijsindexcijfer.
4. De tarieven zijn afgerond op halve/hele euro's (naar boven of beneden). Door de afrondingen kan het voorkomen dat het huren van afzonderlijke delen van hallen goedkoper is dan dat grotere haldelen of de hele hal wordt gehuurd. Om die reden kunnen klanten niet 2 of 3 keer 1/3 deel huren als ze resp. 2/3 haldeel of de hele hal wensen te gebruiken. Ook kan men niet 1/3 deel plus 2/3 deel huren als men de hele hal wenst te gebruiken. Men kan ook niet 2 keer een 1/2 hal huren als men een hele hal wenst te gebruiken.
5. Seizoensgebruikers (gebruikers die op een zelfde weekdag, op een zelfde tijdstip, dezelfde accommodatie gebruiken) ontvangen een korting van 10% op het huurtarief als ze minimaal 90% van de beschikbare gebruiksweken de hal gebruiken. In bovenstaande tabel staat weergegeven hoe vaak minimaal gebruikt moet worden om in aanmerking te komen voor de korting. Mocht door omstandigheden een accommodatie niet gebruikt kunnen worden (onderhoud, in gebruikgave door Maastricht Sport aan derden etc.), dan wordt het maximaal aantal gebruiksweken verminderd met het aantal niet gebruikte keren.
6. Ondanks dat aan seizoensgebruiker een korting van 10% wordt gegeven, kan het in sommige gevallen financieel aantrekkelijker zijn om over te gaan tot incidenteel gebruiken in plaats van seizoensgebruik. U dient er echter rekening mee te houden dat dit wel consequenties heeft voor bijvoorbeeld de volgorde van toewijzing van de accommodaties (u wordt dan beschouwd als incidentele gebruiker) en het beschikbaar stellen van opberg ruimte.
7. Zie voor nadere toelichting ook het onderdeel "tarieven" van de 'algemene voorwaarden voor gebruik gemeentelijke binnensportaccommodaties 2016-2017'.

III OVERZICHT SPORTPARKEN EN TARIEVEN

Tarieven en basisgegevens buitensportaccommodaties zonder/met beheer 2016-2017

Maastricht Sport

Tarieven en basisgegevens voor incidenteel gebruik faciliteiten sportparken van Maastricht Sport, seizoen 2016-2017 (geldig in de periode zaterdag 01-08-2016 t/m zondag 31-07-2017)										
sportpark	veld-nr.	veld-omvang	veld-verlichting	sporttak	tarief per uur incidenteel gebruik			soort ondergrond	Beheerder	Benodigde faciliteiten via
Ambly	1	heel veld	ja	korfbal	€ 17,50			kunstgras	nee	KV Maastricht
Ambly	2	oefenveld	ja	korfbal	€ 15,50			kunstgras	nee	KV Maastricht
Bemelerweg	1	heel veld	ja	voetbal	€ 17,50			kunstgras	nee	vv Scharn
Bemelerweg	2	heel veld	ja	voetbal	€ 17,50			kunstgras	nee	vv Scharn
Bemelerweg	3	heel veld	ja	voetbal	€ 17,50			natuurgras	nee	vv Scharn
Bemelerweg	4	heel veld	ja	voetbal	€ 17,50			natuurgras	nee	vv Scharn
Bemelerweg	5	oefenveld	ja	voetbal	€ 15,50			natuurgras	nee	vv Scharn
Bemelerweg	6	oefenveld	ja	voetbal	€ 15,50			natuurgras	nee	vv Scharn
Daalhof	1	heel veld	nee	voetbal	€ 17,50			natuurgras	nee	VV Daalhof
Daalhof	2	heel veld	ja	voetbal	€ 17,50			natuurgras	nee	VV Daalhof
Daalhof	3	oefenveld	ja	voetbal	€ 15,50			zandoefenveld	nee	VV Daalhof
Daalhof - hondenveld		oefenveld	nee	hondensport	nvt			natuurgras	nee	Nvt
Heer - Demertstraat	1	heel veld	ja	voetbal	€ 17,50			natuurgras	nee	RKSV Heer
Heer - Demertstraat	2	oefenveld	ja	voetbal	€ 15,50			natuurgras	nee	RKSV Heer
Geusselt	1	heel veld	ja	voetbal	€ 4,93 ⁵	€ 11,50 ⁶	€ 50,39 ⁷	natuurgras	ja	Maastricht Sport
Geusselt	2	heel veld	ja	voetbal	€ 4,93 ⁵	€ 11,50 ⁶	€ 50,39 ⁷	kunstgras	ja	Maastricht Sport
Geusselt	3	heel veld	ja	voetbal	€ 4,93 ⁵	€ 11,50 ⁶	€ 50,39 ⁷	kunstgras	ja	Maastricht Sport
Geusselt	4	heel veld	ja	hockey	€ 4,93 ⁵	€ 11,50 ⁶	€ 50,39 ⁷	waterveld	ja	Maastricht Sport
Geusselt	5	oefenveld	ja	diversen	€ 4,93 ⁵	€ 11,50 ⁶	€ 50,39 ⁷	kunstgras	ja	Maastricht Sport
Geusselt	6	heel veld	ja	hockey	€ 4,93 ⁵	€ 11,50 ⁶	€ 50,39 ⁷	waterveld	ja	Maastricht Sport
Geusselt	7	heel veld	ja	hockey	€ 4,93 ⁵	€ 11,50 ⁶	€ 50,39 ⁷	kunstgras	ja	Maastricht Sport
Geusselt	8	heel veld	ja	hockey	€ 4,93 ⁵	€ 11,50 ⁶	€ 50,39 ⁷	semi-waterveld	ja	Maastricht Sport
Geusselt	bak1	6 banen	Ja	jeudeboules	€ 3,29 ⁵	€ 9,86 ⁶	€ 50,39 ⁷	kiezels	ja	Maastricht Sport
Geusselt	bak2	6 banen	Ja	jeudeboules	€ 3,29 ⁵	€ 9,86 ⁶	€ 50,39 ⁷	kiezels	ja	Maastricht Sport
Geusselt	baan	rondbaan	Ja	trimlopen	€ 3,29 ⁴	€ 9,86 ⁵	€ 50,39 ⁶	beton	ja	Maastricht Sport
Geusselt	9	heel veld	ja	voetbal	€ 17,50			natuurgras	nee	Geusselt Sport
Geusselt	10	heel veld	ja	voetbal	€ 17,50			zandoefenveld	nee	Geusselt Sport
Geusselt	11	oefenveld	ja	voetbal	€ 15,50			zandoefenveld	nee	Geusselt Sport
Heugem	1	heel veld	nee	voetbal	€ 17,50			natuurgras	nee	RKHSV
Heugem	2	heel veld	ja	voetbal	€ 17,50			natuurgras	nee	RKHSV
Heugem	3	heel veld	ja	voetbal	€ 17,50			natuurgras	nee	RKHSV

Tarieven en basisgegevens buitensportaccommodaties zonder/met beheer 2016-2017

Heugem	4	oefenveld	ja	voetbal	€ 15,50		natuurgras	nee	RKHSV	
Heugem	5	oefenveld	ja	voetbal	€ 15,50		natuurgras	nee	RKHSV	
Itteren	1	heel veld	ja	voetbal	€ 17,50		natuurgras	nee	IBC '03	
Itteren	2	heel veld	ja	voetbal	€ 17,50		natuurgras	nee	IBC '03	
Jekerdal	1	heel veld	nee	voetbal	€ 17,50		natuurgras	nee	*1	
Jekerdal	2	heel veld	ja	voetbal	€ 17,50		kunstgras	nee	*1	
Jekerdal - atletiek *1	3	heel veld	ja	atletiek	€ 28,50		kunststof/gras	nee	*2 + *4	
Jekerdal - atletiek *2	3	heel veld	ja	atletiek	€ 37,50		kunststof/gras	nee	*3 + *4	
Jekerdal	4	heel veld	ja	voetbal	€ 17,50		kunstgras	nee	*1	
Jekerdal	5	oefenveld	ja	voetbal	€ 15,50		natuurgras	nee	*1	
Jekerdal	6	oefenveld	ja	voetbal	€ 15,50		natuurgras	nee	*1	
Heer - Laan i.d. Drink	1	heel veld	ja	voetbal	€ 17,50		natuurgras	nee	RKSV Heer	
Heer - Laan i.d. Drink	2	heel veld	ja	voetbal	€ 17,50		wetra-velde	nee	RKSV Heer	
Limmel	1	heel veld	nee	voetbal	€ 17,50		natuurgras	nee	RKVCL	
Limmel	2	heel veld	ja	voetbal	€ 17,50		natuurgras	nee	RKVCL	
Toustruwe	1	heel veld	nee	voetbal	€ 17,50		natuurgras	nee	SC Jekerdal	
Toustruwe	2	heel veld	ja	voetbal	€ 17,50		natuurgras	nee	SC Jekerdal	
Toustruwe	3	heel veld	ja	voetbal	€ 17,50		wetra-velde	nee	SC Jekerdal	
Toustruwe	4	oefenveld	ja	voetbal	€ 15,50		natuurgras	nee	SC Jekerdal	
West	1	heel veld	ja	voetbal	€ 4,93 ⁵	€ 11,50 ⁶	€ 50,39 ⁷	natuurgras	ja	Maastricht Sport
West	2	heel veld	ja	voetbal	€ 4,93 ⁵	€ 11,50 ⁶	€ 50,39 ⁷	natuurgras	ja	Maastricht Sport
West	3	heel veld	ja	voetbal	€ 4,93 ⁵	€ 11,50 ⁶	€ 50,39 ⁷	natuurgras	ja	Maastricht Sport
West	4	heel veld	ja	voetbal	€ 4,93 ⁵	€ 11,50 ⁶	€ 50,39 ⁷	kunstgras	ja	Maastricht Sport
West	5	heel veld	ja	voetbal	€ 4,93 ⁵	€ 11,50 ⁶	€ 50,39 ⁷	natuurgras	ja	Maastricht Sport
West	6	heel veld	ja	diversen	€ 4,93 ⁵	€ 11,50 ⁶	€ 50,39 ⁷	kunstgras	ja	Maastricht Sport
West	8	heel veld	Nee	honk-/softb	€ 3,29 ⁵	€ 9,86 ⁶	€ 50,39 ⁷	natuurgras	ja	Maastricht Sport
West	bak	6 banen	Ja	jeudeboules	€ 3,29 ⁵	€ 9,86 ⁶	€ 50,39 ⁷	kiezels	ja	Maastricht Sport
West	baan	Rondbaan	Ja	trimlopen	€ 3,29 ⁵	€ 9,86 ⁶	€ 50,39 ⁷	beton	ja	Maastricht Sport
West	Nvt	Beweegpl.	Ja	diversen	€ 3,29 ⁵	€ 9,86 ⁶	€ 50,39 ⁷	kunstgras	ja	Maastricht Sport
West	Nvt	Fitnesspl.	ja	diversen	€ 3,29 ⁵	€ 9,86 ⁶	€ 50,39 ⁷	kunstgras	ja	Maastricht Sport
Wolder	1	heel veld	nee	voetbal	€ 17,50		natuurgras	nee	RKSV Leonidas	
Wolder	2	heel veld	ja	voetbal	€ 17,50		zandoefenveld	nee	RKSV Leonidas	
Wolder	3	heel veld	ja	voetbal	€ 17,50		natuurgras	nee	RKSV Leonidas	
Zuid	1	heel veld	ja	voetbal	€ 17,50		natuurgras	nee	VV De Heeg	
Zuid	2	heel veld	ja	voetbal	€ 17,50		kunstgras	nee	VV De Heeg	
Zuid	3	heel veld	ja	voetbal	€ 17,50		natuurgras	nee	VV De Heeg	
Zuid - schietstrook	4	oefenveld	nee	schieten	nvt		natuurgras	nee	Maastricht Sport	

*1 = Voor gebouwelijke zaken de stichting facilititeitengebouw Jekerdal. Voor niet-gebouwelijke zaken SC Jekerdal.

*2 = Tarief voor Maastrichtse organisaties

*3 = Tarief voor niet-Maastrichtse organisaties

*4 = Voor gebouwelijke zaken de stichting facilititeitengebouw Jekerdal. Voor niet-gebouwelijke zaken Atletiek Maastricht

*5 = Tarief voor grootverbruik door navolgende Maastrichtse gebruikers: bewegingsonderwijs / niet-commerciële buitenschoolse opvang / activiteiten Maastricht Sport / vitale sportverenigingen

*6 = Tarief voor Maastrichtse vrijwilligersorganisaties waaronder begrepen sportverenigingen / Maastrichtse particulieren die sportactiviteiten organiseren

*7 = Tarief voor niet-Maastrichtse sportorganisaties / organisaties met winst oogmerk

Opmerkingen mbt tarieven seizoen 2016-2017

1. Er wordt gewerkt aan de totstandkoming van een nieuwe tarievennota voor de gemeentelijke sportaccommodaties. Het is vooralsnog niet de verwachting dat dit van invloed zal zijn op de tarieven 2016-2017. Mochten er toch wijzigingen in het tarief in de loop van het seizoen 2016-2017 worden doorgevoerd die nadelige consequenties hebben voor de gebruikers, dan kunnen deze de gebruiksovereenkomst met ingang van de datum waarop de tariefsverhoging ingaat, opzeggen, waarbij de annuleringstermijn niet van toepassing is.
2. Vanwege kostenbesparing en efficiency kan met ingang van het nieuwe seizoen 2016-2017 alléén middels automatische incasso worden betaald (zie ook bijlage automatische incasso).
3. De "algemene voorwaarden voor gebruik buitensportaccommodaties seizoen 2016-2017" zijn onlosmakelijk met het overzicht tarieven verbonden.